

INHOUD

Nina™

Natuurlijk intuïtief, natuurlijk attractief

Handleiding

WELKOMSTPAGINA	2
1. VEILIGHEID	3
2. NINA IO-AFSTANDSBEDIENING	5
3. NINA IO GEBRUIKEN	13
Toepassingen bedienen	13
My-functie	15
Functie Natural Control	19
Scenario starten	23
Zonfunctie	24
Alarmfunctie	27
4. NINA IO AANPASSEN	29
Toepassingen aanpassen	29
Groepen aanpassen	33
Scenario's aanpassen	39
Afstandsbediening personaliseren	44
5. GEAVANCEERDE INSTELLINGEN	51
6. PROBLEMEN OPLOSSEN	63
7. OVER NINA IO	64



INHOUD

WELKOMSTPAGINA	2
1. VEILIGHEID	3
2. NINA IO-AFSTANDSBEDIENING	5
3. NINA IO GEBRUIKEN	13
Toepassingen bedienen	13
My-functie	15
Functie Natural Control	19
Scenario starten	23
Zonfunctie	24
Alarmfunctie	27
4. NINA IO AANPASSEN	29
Toepassingen aanpassen	29
Groepen aanpassen	33
Scenario's aanpassen	39
Afstandsbediening personaliseren	44
5. GEAVANCEERDE INSTELLINGEN	51
6. PROBLEMEN OPLOSSEN	63
7. OVER NINA IO	64

WELKOMSTPAGINA

Beweeg volgens je intuïtie, regel zonder nadenken, richt je op de essentiële zaken...

Nina io, een nieuwe persoonlijke afstandsbediening met touchscreen voor intuïtieve interactie, biedt nieuwe ervaringen en laat uw wensen uitkomen. Natuurlijk.

Natuurlijk intuïtief

Als een natuurlijke uitbreiding van uw hand...

Met een eenvoudig gebaar op het scherm kunt u alle toepassingen in en om uw huis selecteren, bedienen, integreren, en de positie ervan instellen en opslaan.

- Toepassingen afzonderlijk of in een groep bedienen
- Configureren volgens de behoeften in uw eigen huis
- Nauwkeurige bediening
- Mogelijkheid om scenario's te maken

Exclusieve functie van Somfy: Natural Control

Nadat u de interface hebt ingesteld, kunt u elke toepassing bedienen door 2 seconden op het scherm te drukken.

Met een enkel gebaar... het lijkt wel toveren.

Natuurlijk attractief

In perfecte harmonie met uw esthetiek

Een gestroomlijnd en sensueel object. Met ergonomische vorm en soft touch. Een designaccessoire dat zich perfect mengt in uw omgeving.

Zelfs de finishing touch kunt u personaliseren: kies uit 5 verschillende materialen voor het hoesje, in chique en elegante vormen.

Duidelijk uitbreidbaar

Nina io, past zich aan uw behoeften aan

Zonneschermen, rolluiken, garagedeur, hek, verlichting, alarm, Velux, pergola: Nina io herkent al uw toepassingen en helpt u bij de instelling en bediening, zodat u thuis kunt genieten van ultiem comfort.

Nina io gebruikt de io-homecontrol®-technologie voor groter gemak en betere prestaties.

INHOUD

WELKOMSTPAGINA	2
1. VEILIGHEID	3
2. NINA IO-AFSTANDSBEDIENING	5
3. NINA IO GEBRUIKEN	13
Toepassingen bedienen	13
My-functie	15
Functie Natural Control	19
Scenario starten	23
Zonfunctie	24
Alarmfunctie	27
4. NINA IO AANPASSEN	29
Toepassingen aanpassen	29
Groepen aanpassen	33
Scenario's aanpassen	39
Afstandsbediening personaliseren	44
5. GEAVANCEERDE INSTELLINGEN	51
6. PROBLEMEN OPLOSSEN	63
7. OVER NINA IO	64

1. VEILIGHEID

Lees vóór installatie en gebruik de snelstartgids en de veiligheidsvoorschriften bij het product aandachtig door. Deze instructies moeten door de gebruiker worden bewaard.

Het niet naleven van deze instructies of het gebruik van het product buiten het toepassingsgebied is verboden, en doet de garantie vervallen en ontheft Somfy van elke aansprakelijkheid.

Dit Somfy-product moet geïnstalleerd worden door een professionele installateur van motoriserings- en huisautomatiseringssystemen, voor wie deze handleiding bestemd is. Daarnaast moet de installateur zich houden aan de geldende normen en wetgeving in het land waar het product geïnstalleerd wordt en zijn klanten informatie geven over de bediening en het onderhoud van het product.

Controleer of dit product compatibel is met de aanwezige apparatuur en accessoires alvorens met de installatie te beginnen. In geval van twijfel bij de installatie van dit product en/of voor aanvullende informatie neemt u contact op met een Somfy-adviseur of gaat u naar de website www.somfy.com.

Wanneer de Nina io gebruikt wordt om een geautomatiseerd systeem voor een garagedeur of hek te bedienen dat niet zichtbaar is voor de gebruiker, is de installatie van een veiligheidsinrichting met foto-elektrische cel op dit geautomatiseerde systeem verplicht overeenkomstig de norm EN 12453 betreffende de veiligheid van elektrisch bediende deuren en hekken. Als deze instructies niet nageleefd worden, is Somfy niet aansprakelijk voor eventuele veroorzaakte schade.

Algemene veiligheidsvoorschriften

Gebruik of installeer dit product niet buitenshuis.

Houd het product buiten het bereik van kinderen.

Gebruik geen schurende producten of oplosmiddelen om het product schoon te maken. Gebruik een zachte, droge doek om het oppervlak te reinigen.

Laat het product niet vallen, stel het niet bloot aan schokken, ontvlambare materialen, warmtebronnen of vochtige omgevingen, en vermijd contact met water.

Probeer het product niet te repareren.

Elektrische veiligheidsvoorschriften

Lader

Sluit de lader uitsluitend aan met de netadapter die bij het product is geleverd.

De netadapter moet worden aangesloten op een elektrisch systeem dat in goede conditie is en voldoet aan de geldende normen.

...

INHOUD

WELKOMSTPAGINA	2
1. VEILIGHEID	3
2. NINA IO-AFSTANDSBEDIENING	5
3. NINA IO GEBRUIKEN	13
Toepassingen bedienen	13
My-functie	15
Functie Natural Control	19
Scenario starten	23
Zonfunctie	24
Alarmfunctie	27
4. NINA IO AANPASSEN	29
Toepassingen aanpassen	29
Groepen aanpassen	33
Scenario's aanpassen	39
Afstandsbediening personaliseren	44
5. GEAVANCEERDE INSTELLINGEN	51
6. PROBLEMEN OPLOSSEN	63
7. OVER NINA IO	64

...

Controleer of de spanning en frequentie van de voeding zoals aangegeven op het gegevensplaatje van de netadapter overeenkomen met die van uw elektrische installatie.

Wikkel de elektrische kabel volledig af voordat u deze aansluit op het stopcontact om oververhitting te voorkomen.

Houd altijd de netadapter vast bij het aansluiten en loskoppelen. Trek nooit aan de kabels.

Raak de netadapter nooit aan met vochtige of natte handen. Dit kan elektrocutie veroorzaken.

De netadapter en kabel moeten buiten het bereik van kinderen en huisdieren worden gehouden, maar wel eenvoudig toegankelijk blijven zodat u ze snel kunt loskoppelen in noodgevallen.

Afstandsbediening

Gebruik uitsluitend de batterij die bij het product is geleverd als voeding voor de afstandsbediening.

Wanneer deze moet worden vervangen, neemt u contact op met professionele installateur van motoriserings- en huisautomatiseringssystemen.

Gebruik de door Somfy aanbevolen batterij. Het gebruik van een ongeschikte batterij kan explosiegevaar veroorzaken.

Batterij vervangen

Scheidt batterijen van andere soorten afval en lever deze in bij een plaatselijk inzamelpunt voor recycling.



Raadpleeg hoofdstuk *Nina io-batterij, pagina 8*.



INHOUD

WELKOMSTPAGINA	2
1. VEILIGHEID	3
2. NINA IO-AFSTANDSBEDIENING	5
3. NINA IO GEBRUIKEN	13
Toepassingen bedienen	13
My-functie	15
Functie Natural Control	19
Scenario starten	23
Zonfunctie	24
Alarmfunctie	27
4. NINA IO AANPASSEN	29
Toepassingen aanpassen	29
Groepen aanpassen	33
Scenario's aanpassen	39
Afstandsbediening personaliseren	44
5. GEAVANCEERDE INSTELLINGEN	51
6. PROBLEMEN OPLOSSEN	63
7. OVER NINA IO	64

2. NINA IO-AFSTANDSBEDIENING

Inhoud van de verpakking	6
Nina io-afstandsbediening	7
Nina io-lader	8
Nina io-batterij	8
Wat zijn toepassingen?	10
Wat zijn groepen?	11
Wat zijn scenario's?	12



INHOUD

WELKOMSTPAGINA	2
1. VEILIGHEID	3
2. NINA IO-AFSTANDSBEDIENING	5
3. NINA IO GEBRUIKEN	13
Toepassingen bedienen	13
My-functie	15
Functie Natural Control	19
Scenario starten	23
Zonfunctie	24
Alarmfunctie	27
4. NINA IO AANPASSEN	29
Toepassingen aanpassen	29
Groepen aanpassen	33
Scenario's aanpassen	39
Afstandsbediening personaliseren	44
5. GEAVANCEERDE INSTELLINGEN	51
6. PROBLEMEN OPLOSSEN	63
7. OVER NINA IO	64

Inhoud van de verpakking

Ontdek de verschillende onderdelen en documenten die zich in de verpakking bevinden:



NINA IO-AFSTANDSBEDIENING

Afstandsbediening met touchscreen (inclusief batterij)



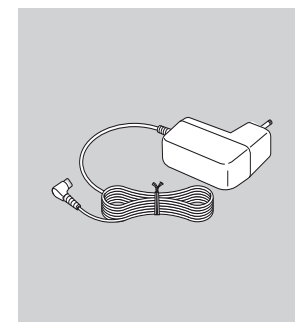
PERSONALISEERBARE ACHTERZIJDE

Achterzijde van de Nina io is naar eigen wens aan te passen



HOUDER

Houder van Nina io-afstandsbediening



LADER VOOR AFSTANDSBEDIENING

Voedingskabel voor opladen van Nina io-afstandsbediening



SNELSTARTGIDS

Handleiding om aan de slag te gaan met het product



BELANGRIJKE VEILIGHEIDSVOORSCHRIFTEN

Lees vóór installatie en gebruik de veiligheidsvoorschriften aandachtig door. Deze instructies moeten door de gebruiker worden bewaard.

INHOUD

WELKOMSTPAGINA	2
1. VEILIGHEID	3
2. NINA IO-AFSTANDSBEDIENING	5
3. NINA IO GEBRUIKEN	13
Toepassingen bedienen	13
My-functie	15
Functie Natural Control	19
Scenario starten	23
Zonfunctie	24
Alarmfunctie	27
4. NINA IO AANPASSEN	29
Toepassingen aanpassen	29
Groepen aanpassen	33
Scenario's aanpassen	39
Afstandsbediening personaliseren	44
5. GEAVANCEERDE INSTELLINGEN	51
6. PROBLEMEN OPLOSSEN	63
7. OVER NINA IO	64

Nina io-afstandsbediening

Het startscherm van de Nina io-afstandsbediening bestaat uit de volgende onderdelen:

ZONFUNCTIE ACTIEF

Geeft aan dat minstens
1 sensor actief is

TOEPASSINGEN

TOEGANG TOT HET BEHEER
VAN DE TOEPASSINGEN

Lijst van toepassingen om
deze afzonderlijk te beheren

GROEPEN

TOEGANG TOT GROEPSBEHEER

Lijst van groepen om
toepassingen en sensoren
per groep te beheren via het
uitvoeren van scenario's

HOESJES

HOESJESCOLLECTIE

Beschikbare hoesjes
(leer of gekleurde stof)
voor een persoonlijke Nina io

AANDUIDING BATTERIJNIVEAU

NATURAL CONTROL

TOEGANG TOT FUNCTIE
NATURAL CONTROL

Gedeelte voor het starten van
acties via op-/neerbewegingen

INSTELLINGEN

TOEGANG TOT INSTELMENU'S

- Instellingen van afstandsbediening: talen, schermparameters, beheer door beweging, geluiden, over Nina io, resetmodus, code alarmsysteem
- Instellingen van groepen/toepassingen/sensoren
- Installeursinstellingen: functies uitsluitend voor een professionele installateur van motoriserings- en huisautomatiseringssystemen

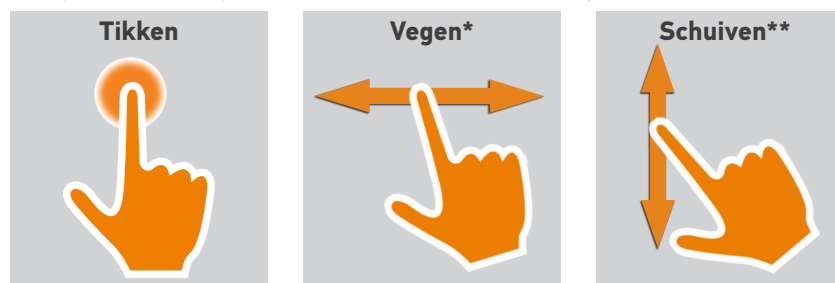


INHOUD

WELKOMSTPAGINA	2
1. VEILIGHEID	3
2. NINA IO-AFSTANDSBEDIENING	5
3. NINA IO GEBRUIKEN	13
Toepassingen bedienen	13
My-functie	15
Functie Natural Control	19
Scenario starten	23
Zonfunctie	24
Alarmfunctie	27
4. NINA IO AANPASSEN	29
Toepassingen aanpassen	29
Groepen aanpassen	33
Scenario's aanpassen	39
Afstandsbediening personaliseren	44
5. GEAVANCEERDE INSTELLINGEN	51
6. PROBLEMEN OPLOSSEN	63
7. OVER NINA IO	64

Nina io-navigatie

Er zijn 3 soorten gebaren waarmee u kunt navigeren op het scherm van de Nina io:



* Horizontaal vegen

** Verticaal schuiven


Nina io-lader

Als u de Nina io-afstandsbediening wilt opladen, plaatst u deze op de houder.

De Nina io-afstandsbediening blijft functioneren wanneer deze op de houder rust: het scherm is altijd AAN.

 Raadpleeg *Schermsstatus met Nina io op houder beheren, pagina 47* als u deze functie wilt uitschakelen.

Gebruik zo nodig de schakelaar aan de achterzijde van de afstandsbediening om de Nina io in/uit te schakelen.


 Gebruik geen gereedschap om de ON/OFF-toets te bedienen.



Nina io-batterij

Batterijniveau

Het batterijniveau wordt als volgt aangegeven door een dynamisch pictogram:

 Batterij vol	 Batterij 25%
 Batterij 75%	  Batterij <10% (knippert)
 Batterij 50%	 Batterij wordt opgeladen

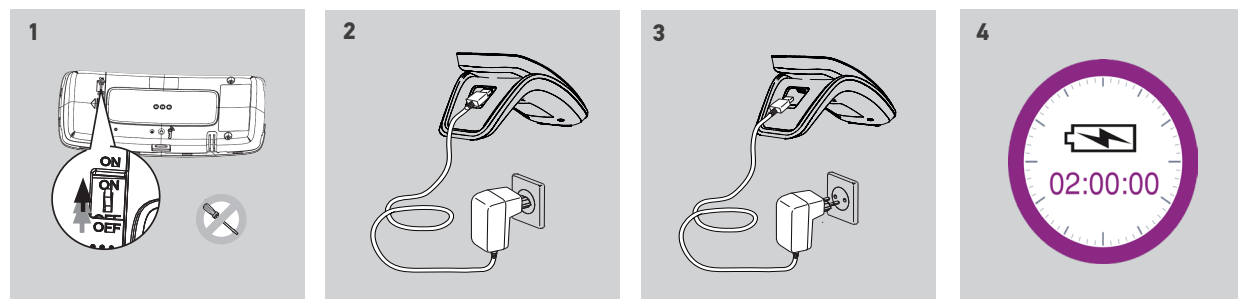
 Wanneer de batterij van de Nina io bijna leeg is, wordt de helderheid van de schermverlichting verminderd tot 30%.
Raadpleeg *Batterij opladen, pagina 9* of *Batterij vervangen, pagina 9* voor het opladen of vervangen van de batterij.

INHOUD

WELKOMSTPAGINA	2
1. VEILIGHEID	3
2. NINA IO-AFSTANDSBEDIENING	5
3. NINA IO GEBRUIKEN	13
Toepassingen bedienen	13
My-functie	15
Functie Natural Control	19
Scenario starten	23
Zonfunctie	24
Alarmfunctie	27
4. NINA IO AANPASSEN	29
Toepassingen aanpassen	29
Groepen aanpassen	33
Scenario's aanpassen	39
Afstandsbediening personaliseren	44
5. GEAVANCEERDE INSTELLINGEN	51
6. PROBLEMEN OPLOSSEN	63
7. OVER NINA IO	64

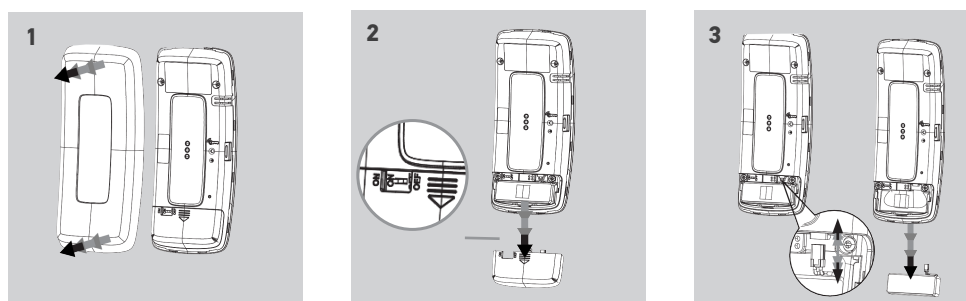
Batterij opladen

1. Controleer of de Nina io is ingeschakeld: schakelaar aan de achterzijde van de afstandsbediening op ON.
2. Steek het uiteinde van de lader in de achterzijde van de houder.
3. Sluit de lader aan op een stopcontact.
4. Wacht ongeveer twee uur wanneer de Nina io volledig is ontladen.



Batterij vervangen

1. Verwijder de achterzijde van de afstandsbediening om toegang te krijgen tot het batterijdeksel.
2. Schakel de Nina io-afstandsbediening uit en verwijder het batterijdeksel door dit omlaag te duwen.
3. Koppel de batterij los en verwijder deze vervolgens uit de afstandsbediening.



 Wanneer de batterij is verwijderd, kunt u deze vervangen door een nieuw exemplaar. Schakel de Nina io vervolgens weer in en plaats het batterijdeksel en de achterzijde terug. Raadpleeg de veiligheidsvoorschriften onder [VEILIGHEID, pagina 3](#).

 Scheid batterijen van andere soorten afval en lever deze in bij een plaatselijk inzamelpunt voor recycling.



Gebruik geen gereedschap om de ON/OFF-toets te bedienen.



INHOUD

WELKOMSTPAGINA	2
1. VEILIGHEID	3
2. NINA IO-AFSTANDSBEDIENING	5
3. NINA IO GEBRUIKEN	13
Toepassingen bedienen	13
My-functie	15
Functie Natural Control	19
Scenario starten	23
Zonfunctie	24
Alarmfunctie	27
4. NINA IO AANPASSEN	29
Toepassingen aanpassen	29
Groepen aanpassen	33
Scenario's aanpassen	39
Afstandsbediening personaliseren	44
5. GEAVANCEERDE INSTELLINGEN	51
6. PROBLEMEN OPLOSSEN	63
7. OVER NINA IO	64

Wat zijn toepassingen?

Lijst van io-compatibele toepassingen en de bijbehorende pictogrammen:

Binnenjaloerie 	Rolluik 	Rolluik kantelb. lam. 	Projectie rolluik 	Vert. buitenzonw. 	Pergola screen 	Bioklimatische pergola
Raam 	Dakraam 	Garagedeur 	Roldeur/rolpoort 	Hek 	Open/dicht hek 	Verwarming ON/OFF
Dimbare verlichting 	Verlichting on/off 	Alarm 	Aan/uit schakelaar 	Deurslot 	Raamslot 	Smart Awning
Horiz. pergolascherm 	Buitenjaloerie 	Verticale zonwering 	Dakscherm 	Zonnescherm 	Volant 	
Algemene io-toepassing 	Smoove Uno io-rolluik 	Smoove Uno io-raam 	Smoove Uno io-zonnescherm 	Binnenjaloerie Smoove Uno io 	Smoove Uno io-gordijn 	



De bovenvermelde pictogrammen zijn dynamisch. De status ervan verschilt afhankelijk van de positie: Door een Smoove Uno io bestuurd toepassingen worden met een speciaal pictogram weergegeven. Omdat deze toepassingen geen statusmelding hebben, kan de status van het pictogram verschillen van de werkelijke positie. Andere io-homecontrol®-toepassingen zijn beschikbaar. Ze worden weergegeven met een algemeen pictogram, dat niet overeenkomt met hun status.

INHOUD

WELKOMSTPAGINA	2
1. VEILIGHEID	3
2. NINA IO-AFSTANDSBEDIENING	5
3. NINA IO GEBRUIKEN	13
Toepassingen bedienen	13
My-functie	15
Functie Natural Control	19
Scenario starten	23
Zonfunctie	24
Alarmfunctie	27
4. NINA IO AANPASSEN	29
Toepassingen aanpassen	29
Groepen aanpassen	33
Scenario's aanpassen	39
Afstandsbediening personaliseren	44
5. GEAVANCEERDE INSTELLINGEN	51
6. PROBLEMEN OPLOSSEN	63
7. OVER NINA IO	64

Wat zijn groepen?

Een groep is een reeks toepassingen waarin het volgende kan worden gecombineerd:

- Toepassingen van hetzelfde type (bijvoorbeeld alle lichten, rolluiken of zonneschermen van het huis).
- Toepassingen die zijn ingedeeld naar kamers (bijvoorbeeld alle toepassingen in de woonkamer, de badkamer, enzovoort).
- Elke andere combinatie van toepassingen (bijvoorbeeld de noordzijde, zuidzijde, enzovoort).

Groepen maken het mogelijk meerdere toepassingen gelijktijdig te bedienen met één klik, en dit met behulp van scenario's.

Er zijn standaard 25 groepen gedefinieerd

Huis		Badkamer		Werkkamer		Gelijkvloers		Pergola	
Woonkamer		Slaapkamer 1		Speelkamer		Buiten		Verlichting	
Eetkamer 1		Slaapkamer 2		Terras		Garage		Rolluiken	
Eetkamer 2		Babykamer		2de verdieping		Voorgevel 1		Buitenjaloezie	
Keuken		Kinderkamer		1ste verdieping		Voorgevel 2		Zip screen	

Er kunnen 5 nieuwe groepen worden gemaakt (maximaal 30 groepen).

Er wordt automatisch een groep "sensor" Sun 1 gecreëerd als er een sensor gedetecteerd wordt. Als een tweede sensor gedetecteerd wordt, wordt er automatisch een tweede groep "sensor" Sun 2 gecreëerd.

Aanpassingsmogelijkheden

Lijst met toepassingen van een groep wijzigen, pagina 33

Nieuwe groep maken, pagina 36

Groep herbenoemen, pagina 34

Groep verwijderen, pagina 37

Groeps pictogram wijzigen, pagina 35

Lijst van groepen ordenen, pagina 38



Raadpleeg *Groepen aanpassen, pagina 33* als u alle aanpassingsfuncties van een groep wilt bekijken.

INHOUD

WELKOMSTPAGINA	2
1. VEILIGHEID	3
2. NINA IO-AFSTANDSBEDIENING	5
3. NINA IO GEBRUIKEN	13
Toepassingen bedienen	13
My-functie	15
Functie Natural Control	19
Scenario starten	23
Zonfunctie	24
Alarmfunctie	27
4. NINA IO AANPASSEN	29
Toepassingen aanpassen	29
Groepen aanpassen	33
Scenario's aanpassen	39
Afstandsbediening personaliseren	44
5. GEAVANCEERDE INSTELLINGEN	51
6. PROBLEMEN OPLOSSEN	63
7. OVER NINA IO	64

Wat zijn scenario's?

In het menu Groepen kunt u vooraf gedefinieerde acties starten. Deze worden scenario's genoemd en zijn verbonden met een of meer toepassingen van de geselecteerde groep (voorbeelden: de verticale zonwering in de woonkamer openen, de verlichting van de slaapkamer inschakelen, het rolluik van de keuken in de My-positie zetten, enzovoort).

Het is ook mogelijk om nieuwe scenario's te maken door een of meer toepassingen van een groep tegelijk te programmeren. Het scenario "Ik ga weg" kan bijvoorbeeld het sluiten van de buitenjalousie, het sluiten van het rolluik en het uitschakelen van de verlichting samenbrengen in een groep.

In de gemaakte scenario's is de positie van elke toepassing vrij te configureren, zodat u de sfeer thuis met één gebaar volledig naar wens kunt aanpassen. Het scenario "Avondstemming" kan bijvoorbeeld het sluiten van het rolluik tot 75% en het uitschakelen van de verlichting samen programmeren.

Standaard gedefinieerde scenario's

Openen/sluiten

In-/uitschakelen

My-positie

Omhoog/omlaag

  (als de installatie één of twee sensoren bevat)

Aanpassingsmogelijkheden

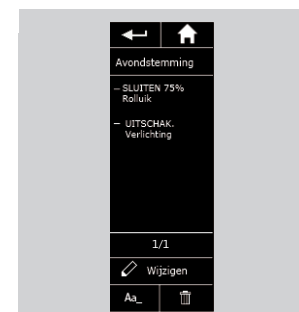
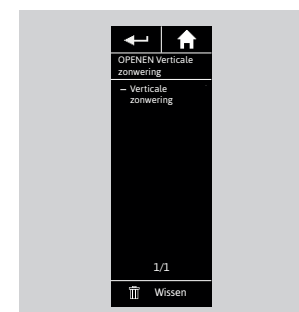
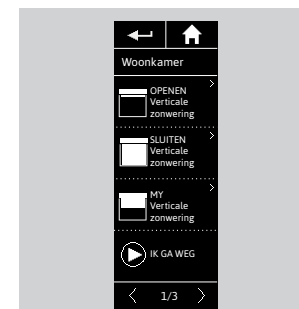
[Scenario maken, pagina 39](#)

[Scenario hernoemen, pagina 40](#)

[Scenario wijzigen, pagina 41](#)

[Scenario verwijderen, pagina 42](#)

[Lijst van scenario's ordenen, pagina 43](#)



INHOUD

WELKOMSTPAGINA	2
1. VEILIGHEID	3
2. NINA IO-AFSTANDSBEDIENING	5
3. NINA IO GEBRUIKEN	13
Toepassingen bedienen	13
My-functie	15
Functie Natural Control	19
Scenario starten	23
Zonfunctie	24
Alarmfunctie	27
4. NINA IO AANPASSEN	29
Toepassingen aanpassen	29
Groepen aanpassen	33
Scenario's aanpassen	39
Afstandsbediening personaliseren	44
5. GEAVANCEERDE INSTELLINGEN	51
6. PROBLEMEN OPLOSSEN	63
7. OVER NINA IO	64

3. NINA IO GEBRUIKEN

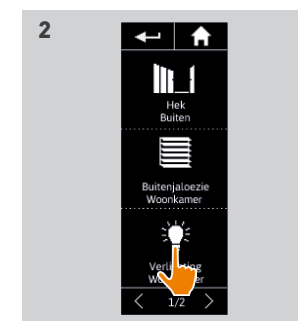
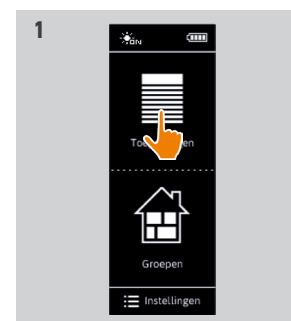
Toepassingen bedienen

Toepassing selecteren	13
Toepassing bedienen	13
Bedieningsmogelijkheden	14
Andere beschikbare opties	14

Toepassing selecteren

1. Selecteer het menu Toepassingen door te tikken op het bijbehorende pictogram.
2. Selecteer de toepassing die u wilt bedienen door te tikken op het bijbehorende pictogram.

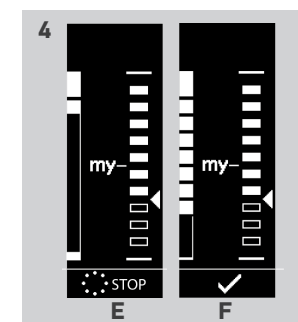
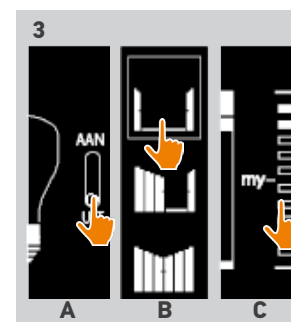
- i** Alle toepassingen zijn beschikbaar via de navigatietoetsen of door te vegen.
- > De beschikbare niveaus voor de bediening van de geselecteerde toepassing worden weergegeven.



Toepassing bedienen

3. Selecteer het gewenste instellingsniveau door te tikken of te schuiven op de bijbehorende positie (A, B of C).

4. De actie start nadat u de toets loslaat:
 - > Tijdens het uitvoeren van de actie worden een wiel en een toets **Stop** weergegeven (E). U kunt een actie altijd stopzetten door op de toets Stop te tikken.



- > Wanneer de actie is voltooid, wordt een vinkje weergegeven (F).

- i** Als er een probleem optreedt, wordt de gedetecteerde standaardinstelling weergegeven en kunt u de bediening van de toepassing opnieuw starten.
- i** Wanneer u terugkeert naar de lijst met toepassingen, is het pictogram van de geselecteerde toepassing aangepast aan de nieuwe positie.

INHOUD

WELKOMSTPAGINA	2
1. VEILIGHEID	3
2. NINA IO-AFSTANDSBEDIENING	5
3. NINA IO GEBRUIKEN	13
Toepassingen bedienen	13
My-functie	15
Functie Natural Control	19
Scenario starten	23
Zonfunctie	24
Alarmfunctie	27
4. NINA IO AANPASSEN	29
Toepassingen aanpassen	29
Groepen aanpassen	33
Scenario's aanpassen	39
Afstandsbediening personaliseren	44
5. GEAVANCEERDE INSTELLINGEN	51
6. PROBLEMEN OPLOSSEN	63
7. OVER NINA IO	64

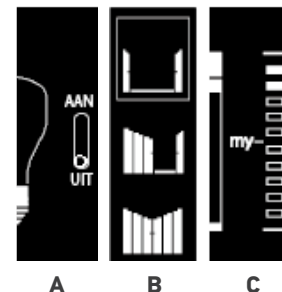
Toepassing selecteren	13
Toepassing bedienen	13
Bedieningsmogelijkheden	14
Andere beschikbare opties	14

Bedieningsmogelijkheden

In-/uitschakelen of ver-/ontgrendelen (A)

Openen/sluiten (B)

Afstellen (C)



Andere beschikbare opties

U hebt nog andere opties om de bediening van uw toepassingen aan te passen. Deze opties zijn beschikbaar afhankelijk van de geselecteerde toepassing en worden onder de niveauaanduiding weergegeven.

Voor of tijdens het bedienen van een toepassing kunt u op de volgende pictogrammen of selectievakjes tikken om de bijbehorende opties te gebruiken:

	<input checked="" type="checkbox"/>		Hiermee schakelt u de discrete modus in: het rolluik RS100 beweegt langzamer wanneer het eindpunt wordt bereikt.
	<input type="checkbox"/>		Hiermee schakelt u de discrete modus van het rolluik RS100 uit.
			Hiermee bedient u de richting van de lamellen bij jaloezieën (binnen en buiten) en rolluiken met kantelbare lamellen (Gradhermetic).
			Hiermee bedient u het ophalen/neeerlaten van de lamellen bij jaloezieën (binnen en buiten) en rolluiken met kantelbare lamellen (Gradhermetic).
	<input checked="" type="checkbox"/>		Hiermee schakelt u de personenoptie van het raamslot in: wanneer iemand binnen is, kan het raam van binnenuit worden geopend.
	<input type="checkbox"/>		Hiermee schakelt u de personenoptie van het raamslot uit: het raam kan niet van binnenuit worden geopend.
			Hiermee klapt u het rolluik uit.
			Hiermee klapt u het rolluik in.
	<input type="checkbox"/>		Hiermee ontspant u het doek van de verticale zonwering in de onderste positie.
	<input checked="" type="checkbox"/>		Hiermee spant u het doek van de verticale zonwering aan in de onderste positie.

INHOUD

WELKOMSTPAGINA	2
1. VEILIGHEID	3
2. NINA IO-AFSTANDSBEDIENING	5
3. NINA IO GEBRUIKEN	13
Toepassingen bedienen	13
My-functie	15
Functie Natural Control	19
Scenario starten	23
Zonfunctie	24
Alarmfunctie	27
4. NINA IO AANPASSEN	29
Toepassingen aanpassen	29
Groepen aanpassen	33
Scenario's aanpassen	39
Afstandsbediening personaliseren	44
5. GEAVANCEERDE INSTELLINGEN	51
6. PROBLEMEN OPLOSSEN	63
7. OVER NINA IO	64

My-functie

My-functie gebruiken	15
My-positie opslaan	16
My-positie wijzigen	17
My-positie verwijderen	18

Met de My-functie kunt u de voorkeurpositie van een toepassing opslaan om de bediening aan te passen aan de voorkeuren van de gebruiker.

De My-functie is beschikbaar op de meeste toepassingen. Als de functie niet beschikbaar is voor een toepassing, wordt het My-pictogram niet weergegeven.

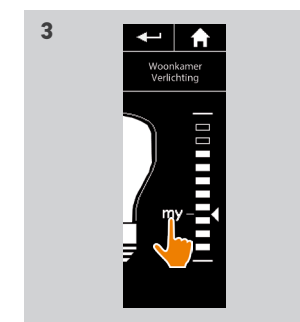
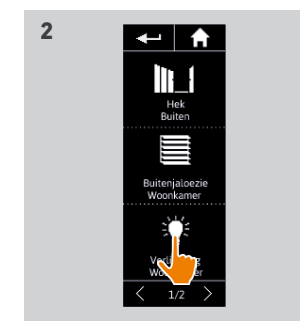
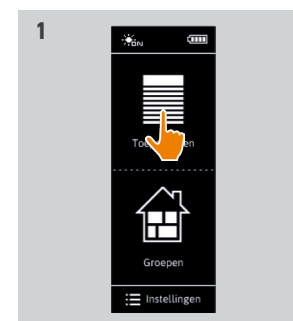
Als de My-positie al is ingesteld, wordt het My-pictogram weergegeven naast het opgeslagen niveau. Raadpleeg [pagina 17](#) en [pagina 18](#) als u deze positie wilt wijzigen of verwijderen.

Als de My-positie niet is ingesteld, wordt het My-pictogram grijs weergegeven boven de niveau-aanduiding. Raadpleeg [pagina 16](#) als u een My-positie wilt opslaan.

My-functie gebruiken

Wanneer het My-niveau is ingesteld, kunt u de toepassing met slechts één gebaar automatisch in de voorkeurpositie plaatsen.

1. Selecteer het menu **Toepassingen** door te tikken op het bijbehorende pictogram.
2. Selecteer de gewenste toepassing door te tikken op het bijbehorende pictogram.
 - > De My-positie van de geselecteerde toepassing al is ingesteld: het My-pictogram wordt weergegeven naast het opgeslagen niveau.
3. Tik kort op het My-pictogram om de geselecteerde toepassing in de My-positie te plaatsen.
 - > De My-toets wordt gemarkeerd.
 - > Tijdens het uitvoeren van de actie worden een wiel en een toets Stop weergegeven. U kunt een actie altijd stopzetten door op de toets Stop te tikken.
 - > Wanneer de actie is voltooid, wordt een vinkje weergegeven.



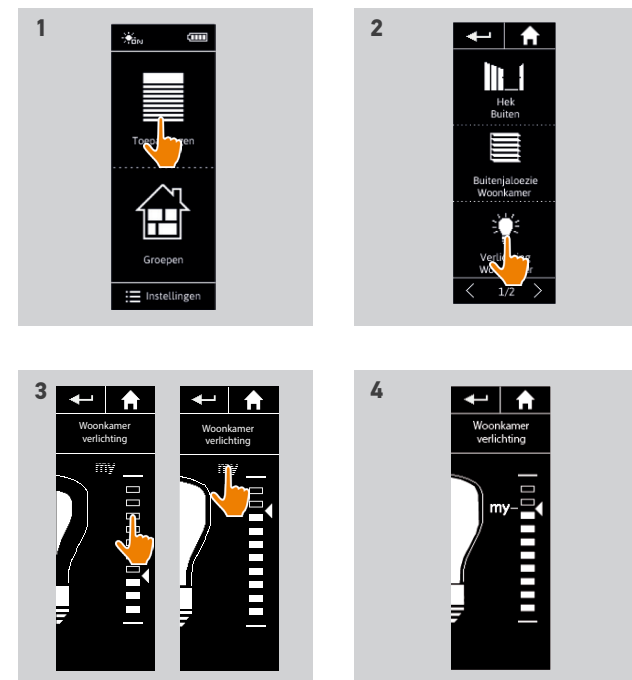
INHOUD

WELKOMSTPAGINA	2
1. VEILIGHEID	3
2. NINA IO-AFSTANDSBEDIENING	5
3. NINA IO GEBRUIKEN	13
Toepassingen bedienen	13
My-functie	15
Functie Natural Control	19
Scenario starten	23
Zonfunctie	24
Alarmfunctie	27
4. NINA IO AANPASSEN	29
Toepassingen aanpassen	29
Groepen aanpassen	33
Scenario's aanpassen	39
Afstandsbediening personaliseren	44
5. GEAVANCEERDE INSTELLINGEN	51
6. PROBLEMEN OPLOSSEN	63
7. OVER NINA IO	64

My-functie gebruiken	15
My-positie opslaan	16
My-positie wijzigen	17
My-positie verwijderen	18

My-positie opslaan

1. Selecteer het menu **Toepassingen** door te tikken op het bijbehorende pictogram.
2. Selecteer de gewenste toepassing door te tikken op het bijbehorende pictogram.
 - > De My-positie van de geselecteerde toepassing is niet ingesteld: het My-pictogram wordt grijs weergegeven boven de niveau-aanduiding.
3. Selecteer het instellingsniveau van de geselecteerde toepassing door te tikken of te schuiven op de bijbehorende positie. Druk vervolgens ten minste 5 seconden op het grijze My-pictogram.
4. Na deze wachttijd wordt het My-pictogram automatisch weergegeven naast het gedefinieerde instellingsniveau.
 - > De My-positie is nu opgeslagen.



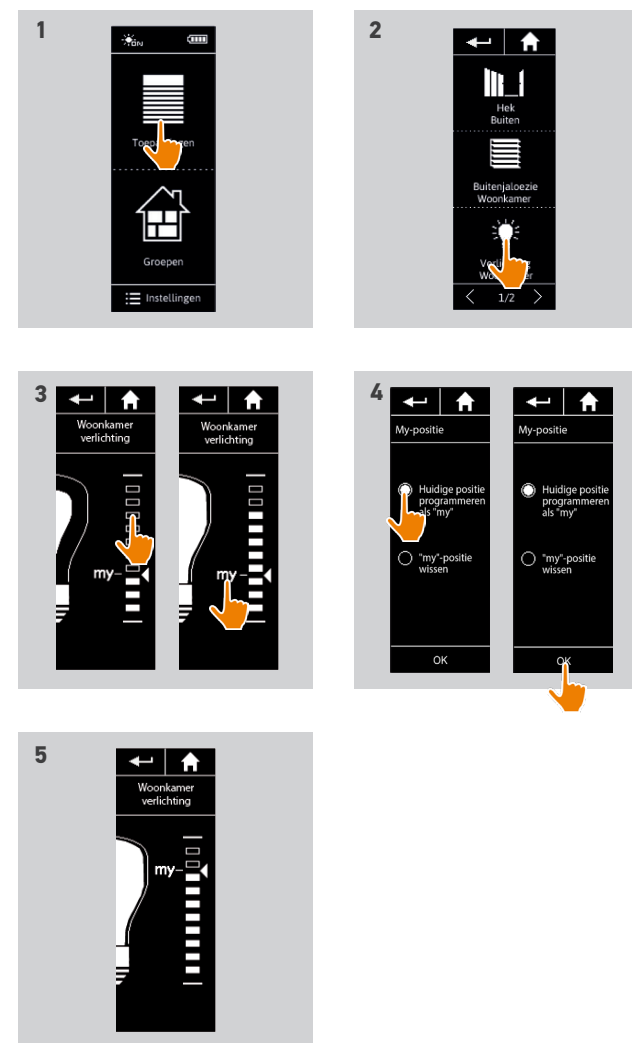
INHOUD

WELKOMSTPAGINA	2
1. VEILIGHEID	3
2. NINA IO-AFSTANDSBEDIENING	5
3. NINA IO GEBRUIKEN	13
Toepassingen bedienen	13
My-functie	15
Functie Natural Control	19
Scenario starten	23
Zonfunctie	24
Alarmfunctie	27
4. NINA IO AANPASSEN	29
Toepassingen aanpassen	29
Groepen aanpassen	33
Scenario's aanpassen	39
Afstandsbediening personaliseren	44
5. GEAVANCEERDE INSTELLINGEN	51
6. PROBLEMEN OPLOSSEN	63
7. OVER NINA IO	64

My-functie gebruiken	15
My-positie opslaan	16
My-positie wijzigen	17
My-positie verwijderen	18

My-positie wijzigen

1. Selecteer het menu **Toepassingen** door te tikken op het bijbehorende pictogram.
2. Selecteer de gewenste toepassing door te tikken op het bijbehorende pictogram.
 - > De My-positie van de geselecteerde toepassing al is ingesteld: het My-pictogram wordt weergegeven naast het opgeslagen niveau.
3. Selecteer een nieuw instellingsniveau door te tikken of te schuiven op de bijbehorende positie. Druk vervolgens ten minste 5 seconden op het My-pictogram.
4. Selecteer de optie "Huidige positie programmeren als 'my'" en tik vervolgens op OK.
5. Na deze validatie wordt het My-pictogram weergegeven naast het nieuwe gedefinieerde instellingsniveau.
 - > De nieuwe My-positie is nu opgeslagen.



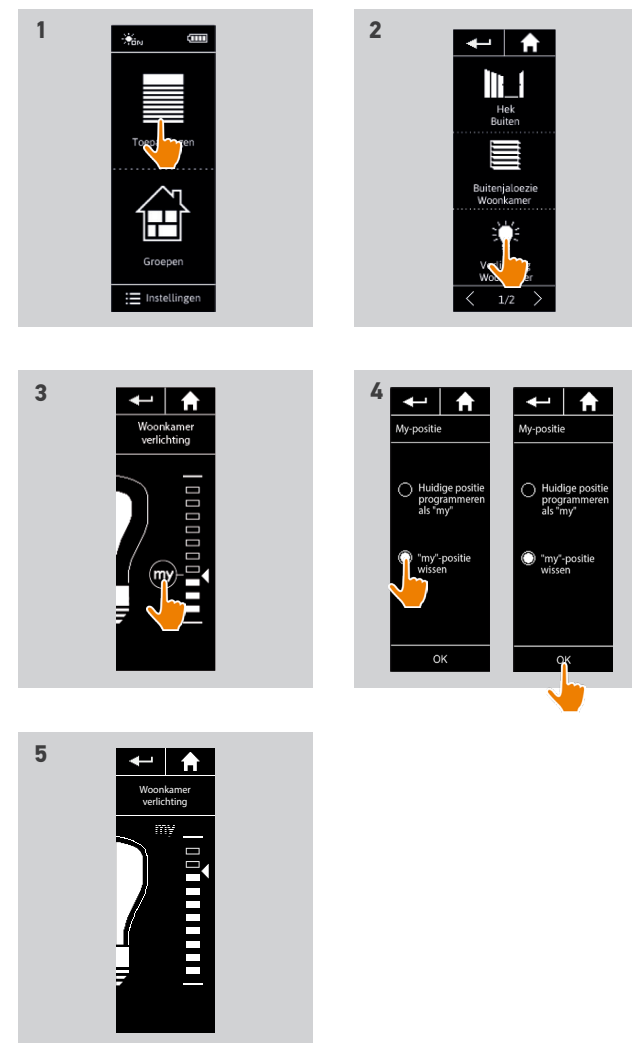
INHOUD

WELKOMSTPAGINA	2
1. VEILIGHEID	3
2. NINA IO-AFSTANDSBEDIENING	5
3. NINA IO GEBRUIKEN	13
Toepassingen bedienen	13
My-functie	15
Functie Natural Control	19
Scenario starten	23
Zonfunctie	24
Alarmfunctie	27
4. NINA IO AANPASSEN	29
Toepassingen aanpassen	29
Groepen aanpassen	33
Scenario's aanpassen	39
Afstandsbediening personaliseren	44
5. GEAVANCEERDE INSTELLINGEN	51
6. PROBLEMEN OPLOSSEN	63
7. OVER NINA IO	64

My-functie gebruiken	15
My-positie opslaan	16
My-positie wijzigen	17
My-positie verwijderen	18

My-positie verwijderen

1. Selecteer het menu **Toepassingen** door te tikken op het bijbehorende pictogram.
2. Selecteer de gewenste toepassing door te tikken op het bijbehorende pictogram.
 - > De My-positie van de geselecteerde toepassing al is ingesteld: het My-pictogram wordt weergegeven naast het opgeslagen niveau.
3. Druk ten minste 5 seconden op het My-pictogram om de opgeslagen positie te verwijderen.
4. Selecteer de optie “my'-positie wissen” en tik vervolgens op OK.
5. Na deze validatie wordt het My-pictogram automatisch grijs weergegeven boven de niveau-aanduiding.
 - > De My-positie is nu verwijderd.



INHOUD

WELKOMSTPAGINA	2
1. VEILIGHEID	3
2. NINA IO-AFSTANDSBEDIENING	5
3. NINA IO GEBRUIKEN	13
Toepassingen bedienen	13
My-functie	15
Functie Natural Control	19
Scenario starten	23
Zonfunctie	24
Alarmfunctie	27
4. NINA IO AANPASSEN	29
Toepassingen aanpassen	29
Groepen aanpassen	33
Scenario's aanpassen	39
Afstandsbediening personaliseren	44
5. GEAVANCEERDE INSTELLINGEN	51
6. PROBLEMEN OPLOSSEN	63
7. OVER NINA IO	64

Functie Natural Control

Toepassingen verbinden aan de functie Natural Control	20
Functie Natural Control in-/uitschakelen	20
Functie Natural Control gebruiken: op/neer-gebaar	21
Functie Natural Control gebruiken: stopgebaar	22

Met de functie Natural Control kunt u al uw favoriete toepassingen met één tik en gebaar bedienen, rechtstreeks vanuit het startscherm.

U hoeft niet meer de toepassing of groep te selecteren, of de functies van Nina io in te voeren. Nadat u een of meer toepassingen hebt verbonden aan de functie Natural Control, kunt u de positie ervan intuïtief aanpassen, door op de centrale zone van het scherm te tikken en de afstandsbediening verticaal te bewegen. U kunt de beweging ook stoppen door zijwaarts met de afstandsbediening te schudden.

 Er zijn twee mogelijke posities voor alle toepassingen: op en neer.

Afhankelijk van het soort toepassing kunnen “op” en “neer” het volgende betekenen:

- Openen/sluiten (deur, zonwering, poort, raam, enzovoort)
- In-/uitschakelen (verlichting, elektrisch apparaat)
- Ver-/ontgrendelen (raam)

 U kunt alle toepassingen aan deze functie verbinden, behalve het alarm.

INHOUD

WELKOMSTPAGINA	2
1. VEILIGHEID	3
2. NINA IO-AFSTANDSBEDIENING	5
3. NINA IO GEBRUIKEN	13
Toepassingen bedienen	13
My-functie	15
Functie Natural Control	19
Scenario starten	23
Zonfunctie	24
Alarmfunctie	27
4. NINA IO AANPASSEN	29
Toepassingen aanpassen	29
Groepen aanpassen	33
Scenario's aanpassen	39
Afstandsbediening personaliseren	44
5. GEAVANCEERDE INSTELLINGEN	51
6. PROBLEMEN OPLOSSEN	63
7. OVER NINA IO	64

Toepassingen verbinden aan de functie Natural Control	20
Functie Natural Control in-/uitschakelen	20
Functie Natural Control gebruiken: op/nee-gebaar	21
Functie Natural Control gebruiken: stopgebaar	22

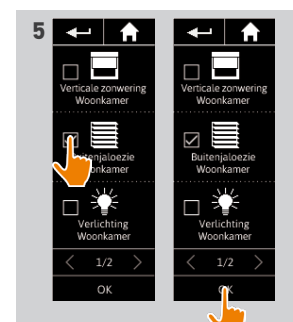
Toepassingen verbinden aan de functie Natural Control

1. Selecteer het menu Instellingen door te tikken op het bijbehorende pictogram.
2. Tik op het pictogram Afstandsbediening.
3. Tik op het pictogram Bediening door beweging.
4. Tik op het pictogram Toepassingen om de lijst met beschikbare toepassingen te openen.
5. Selecteer een of meerdere toepassingen die u aan de functie Natural Control wilt verbinden en tik op OK om deze op te slaan.



Functie Natural Control in-/uitschakelen

6. Selecteer de optie Inschakelen tik op OK om dit op te slaan.
 - > Als de functie Natural Control is ingeschakeld en er toepassingen aan zijn verbonden, worden midden op het startscherm cirkels weergegeven.
 - > Als de functie Natural Control is ingeschakeld maar er geen toepassingen aan zijn verbonden, worden de cirkels midden op het startscherm niet weergegeven.
 - > Als de functie Natural Control is uitgeschakeld, worden de cirkels midden op het startscherm niet weergegeven.



INHOUD

WELKOMSTPAGINA	2
1. VEILIGHEID	3
2. NINA IO-AFSTANDSBEDIENING	5
3. NINA IO GEBRUIKEN	13
Toepassingen bedienen	13
My-functie	15
Functie Natural Control	19
Scenario starten	23
Zonfunctie	24
Alarmfunctie	27
4. NINA IO AANPASSEN	29
Toepassingen aanpassen	29
Groepen aanpassen	33
Scenario's aanpassen	39
Afstandsbediening personaliseren	44
5. GEAVANCEERDE INSTELLINGEN	51
6. PROBLEMEN OPLOSSEN	63
7. OVER NINA IO	64

Toepassingen verbinden aan de functie Natural Control	20
Functie Natural Control in-/uitschakelen	20
Functie Natural Control gebruiken: op/neer-gebaar	21
Functie Natural Control gebruiken: stopgebaar	22

Functie Natural Control gebruiken: op/neer-gebaar

1. Druk midden op het scherm om de functie Natural Control te starten.

 Als u het scherm loslaat, keert u terug naar het startscherm.

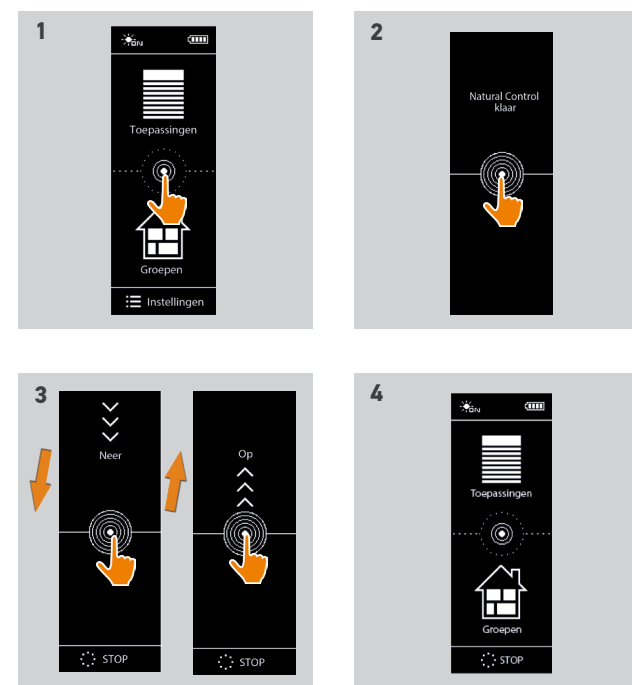
2. Wanneer de functie start, wordt het bericht "Natural Control klaar!" weergegeven.

3. Blijf midden op het scherm drukken en beweeg de afstandsbediening op/neer om de betreffende actie voor de favoriete toepassing te starten (ophalen/neerlaten, openen/sluiten, in-/uitschakelen of ver-/ontgrendelen).

> Op het scherm geven pijlen naar boven of beneden de beweging aan die wordt uitgevoerd.

> Tijdens het uitvoeren van de actie worden een wielje en een Stop-knop weergegeven. U kunt een actie altijd stopzetten door op deze knop te tikken.

4. Wanneer u het midden van het scherm loslaat, wordt automatisch het startscherm weergegeven.



INHOUD

WELKOMSTPAGINA	2
1. VEILIGHEID	3
2. NINA IO-AFSTANDSBEDIENING	5
3. NINA IO GEBRUIKEN	13
Toepassingen bedienen	13
My-functie	15
Functie Natural Control	19
Scenario starten	23
Zonfunctie	24
Alarmfunctie	27
4. NINA IO AANPASSEN	29
Toepassingen aanpassen	29
Groepen aanpassen	33
Scenario's aanpassen	39
Afstandsbediening personaliseren	44
5. GEAVANCEERDE INSTELLINGEN	51
6. PROBLEMEN OPLOSSEN	63
7. OVER NINA IO	64

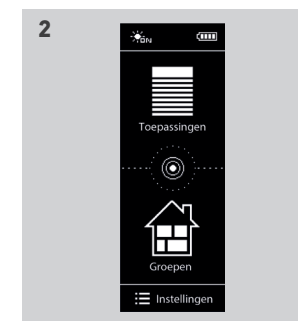
Toepassingen verbinden aan de functie Natural Control	20
Functie Natural Control in-/uitschakelen	20
Functie Natural Control gebruiken: op/neer-gebaar	21
Functie Natural Control gebruiken: stopgebaar	22

Functie Natural Control gebruiken: stopgebaar

1. Terwijl een toepassing die is verbonden aan de functie Natural Control een actie uitvoert: drie keer zijwaarts heen en weer schudden met de afstandsbediening.
 - > De actie stopt.
2. Het startscherm wordt automatisch weergegeven.



Tijdens het uitvoeren van een actie wordt de "Stop"-knop weergegeven. U kunt de actie ook stoppen door op deze knop te tikken.



INHOUD

WELKOMSTPAGINA	2
1. VEILIGHEID	3
2. NINA IO-AFSTANDSBEDIENING	5
3. NINA IO GEBRUIKEN	13
Toepassingen bedienen	13
My-functie	15
Functie Natural Control	19
Scenario starten	23
Zonfunctie	24
Alarmfunctie	27
4. NINA IO AANPASSEN	29
Toepassingen aanpassen	29
Groepen aanpassen	33
Scenario's aanpassen	39
Afstandsbediening personaliseren	44
5. GEAVANCEERDE INSTELLINGEN	51
6. PROBLEMEN OPLOSSEN	63
7. OVER NINA IO	64

Scenario starten

Kamer/groep selecteren

1. Selecteer het menu **Groepen** door te tikken op het bijbehorende pictogram.
2. Selecteer de kamer of groep met de toepassing die u wilt bedienen door te tikken op het bijbehorende pictogram.

 Alle kamers en groepen zijn beschikbaar via de navigatietoetsen of door te vegen.

- > De beschikbare scenario's voor de bediening van de geselecteerde kamer/groep worden weergegeven.

Scenario starten

3. Selecteer het scenario door te tikken op het bijbehorende pictogram of de bijbehorende naam.
4. De actie start nadat u de toets loslaat:

- > Tijdens het uitvoeren van de actie worden een wieltje en een **Stop**-knop weergegeven (A). U kunt een actie altijd stopzetten door op deze knop te tikken.

- > Wanneer de actie is voltooid, wordt enkele seconden een vinkje weergegeven (B).

 Als er een probleem optreedt, wordt de gedetecteerde standaardinstelling weergegeven en kunt u het scenario opnieuw starten.

Standaard gedefinieerde scenario's

Openen/sluiten

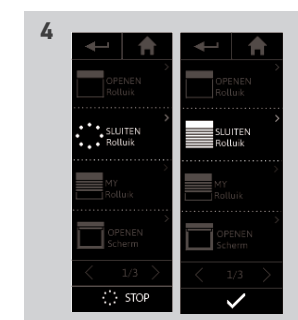
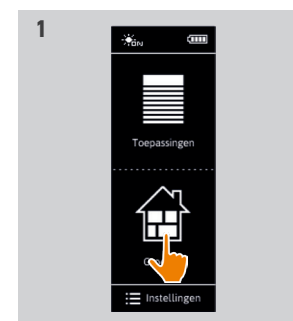
Alles openen/sluiten

In-/uitschakelen

My



(als de installatie één of twee sensoren bevat)



INHOUD

WELKOMSTPAGINA	2
1. VEILIGHEID	3
2. NINA IO-AFSTANDSBEDIENING	5
3. NINA IO GEBRUIKEN	13
Toepassingen bedienen	13
My-functie	15
Functie Natural Control	19
Scenario starten	23
Zonfunctie	24
Alarmfunctie	27
4. NINA IO AANPASSEN	29
Toepassingen aanpassen	29
Groepen aanpassen	33
Scenario's aanpassen	39
Afstandsbediening personaliseren	44
5. GEAVANCEERDE INSTELLINGEN	51
6. PROBLEMEN OPLOSSEN	63
7. OVER NINA IO	64

Zonfunctie

Zonlichtniveau weergeven	24
Drempel wijzigen en scenario's definiëren	24
Zonfunctie in-/uitschakelen	24
Lijst met toepassingen wijzigen in een "Sensor"-groep	25
"Sensor"-groep herbenoemen	26

De zonfunctie kan ingeschakeld worden als de installatie minstens één sensor bevat. De functie is instelbaar en kan ook uitgeschakeld worden.

Zonlichtniveau weergeven

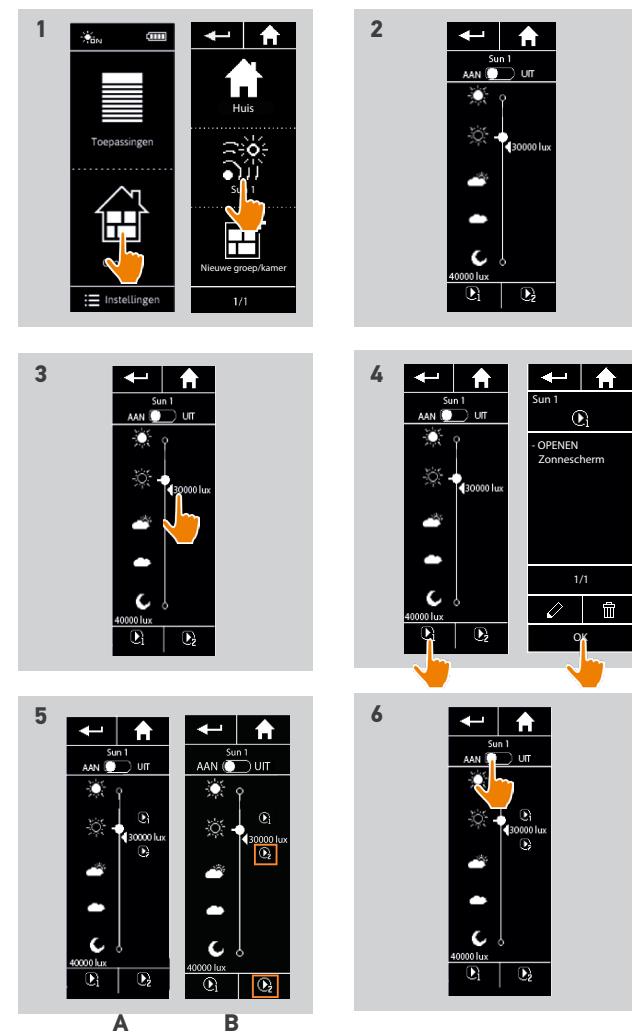
1. Selecteer het menu **Groepen** door op het bijbehorende pictogram te tikken. Selecteer vervolgens het pictogram Sun 1.
2. Het huidige zonlichtniveau verschijnt op het scherm.
 - > De zonlichtniveauschaal gaat van 0 tot 100.000 lux.

Drempel wijzigen en scenario's definiëren

3. Verplaats de cursor om een zonlichtniveau in te stellen (= activeringsdrempel).
 - > Met de toetsen  en  onderaan het scherm kan de sturing ingesteld worden.
4. Tik op de toetsen  en  om de scenario's te definiëren. Tik op OK om te bevestigen.
5. Wanneer de scenario's gedefinieerd zijn, verschijnen de pictogrammen rond de cursor.
 - > Het scenario  wordt uitgevoerd wanneer het zonlichtniveau hoger is dan de drempelwaarde. (A)
 - > Het scenario  wordt uitgevoerd wanneer het zonlichtniveau lager is dan de drempelwaarde. (B)

Zonfunctie in-/uitschakelen

6. Met de ON/OFF-knop kunt u de zonfunctie van deze sensor inschakelen of uitschakelen.



INHOUD

WELKOMSTPAGINA	2
1. VEILIGHEID	3
2. NINA IO-AFSTANDSBEDIENING	5
3. NINA IO GEBRUIKEN	13
Toepassingen bedienen	13
My-functie	15
Functie Natural Control	19
Scenario starten	23
Zonfunctie	24
Alarmfunctie	27
4. NINA IO AANPASSEN	29
Toepassingen aanpassen	29
Groepen aanpassen	33
Scenario's aanpassen	39
Afstandsbediening personaliseren	44
5. GEAVANCEERDE INSTELLINGEN	51
6. PROBLEMEN OPLOSSEN	63
7. OVER NINA IO	64

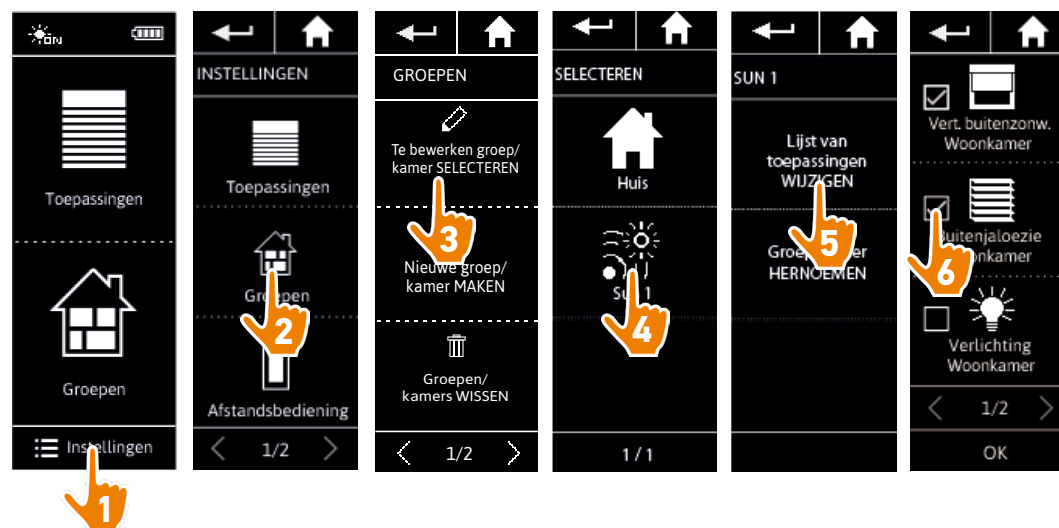
Zonlichtniveau weergeven	24
Drempel wijzigen en scenario's definiëren	24
Zonfunctie in-/uitschakelen	24
Lijst met toepassingen wijzigen in een "Sensor"-groep	25
"Sensor"-groep herbenoemen	26

Lijst met toepassingen wijzigen in een "Sensor"-groep

Selecteer de betreffende "Sensor"-groep in het menu Instellingen en selecteer "Toepassingenlijst wijzigen".

Vink de selectievakjes aan van de toepassingen die u aan deze zonsensor wilt koppelen.

Vink de selectievakjes uit van de toepassingen die u uit de lijst wilt verwijderen.



i Zelfs als u alle toepassingen uit een "sensor"-groep verwijdert, wordt de "sensor"-groep zelf niet verwijderd.

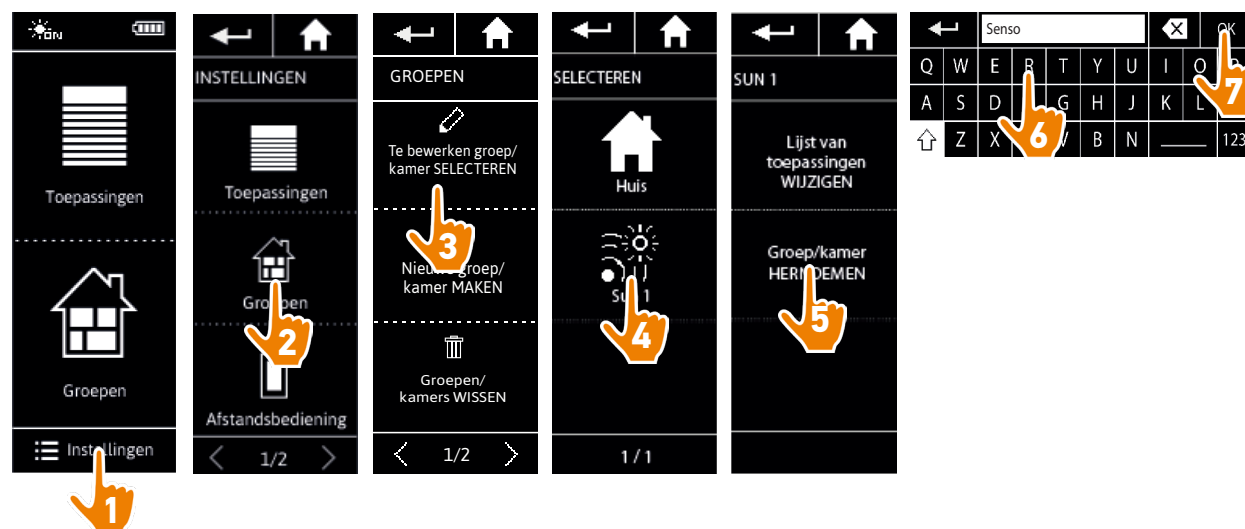
INHOUD

WELKOMSTPAGINA	2
1. VEILIGHEID	3
2. NINA IO-AFSTANDSBEDIENING	5
3. NINA IO GEBRUIKEN	13
Toepassingen bedienen	13
My-functie	15
Functie Natural Control	19
Scenario starten	23
Zonfunctie	24
Alarmfunctie	27
4. NINA IO AANPASSEN	29
Toepassingen aanpassen	29
Groepen aanpassen	33
Scenario's aanpassen	39
Afstandsbediening personaliseren	44
5. GEAVANCEERDE INSTELLINGEN	51
6. PROBLEMEN OPLOSSEN	63
7. OVER NINA IO	64

Zonlichtniveau weergeven	24
Drempel wijzigen en scenario's definiëren	24
Zonfunctie in-/uitschakelen	24
Lijst met toepassingen wijzigen in een "Sensor"-groep	25
"Sensor"-groep herbenoemen	26

"Sensor"-groep herbenoemen

Selecteer de betreffende "Sensor"-groep in het menu Instellingen en herbenoem deze met behulp van het toetsenbord:



INHOUD

WELKOMSTPAGINA	2
1. VEILIGHEID	3
2. NINA IO-AFSTANDSBEDIENING	5
3. NINA IO GEBRUIKEN	13
Toepassingen bedienen	13
My-functie	15
Functie Natural Control	19
Scenario starten	23
Zonfunctie	24
Alarmfunctie	27
4. NINA IO AANPASSEN	29
Toepassingen aanpassen	29
Groepen aanpassen	33
Scenario's aanpassen	39
Afstandsbediening personaliseren	44
5. GEAVANCEERDE INSTELLINGEN	51
6. PROBLEMEN OPLOSSEN	63
7. OVER NINA IO	64

Alarmfunctie

Alarm uitschakelen	27
Alarmcode wijzigen	28

U kunt de alarmfunctie instellen: met de Nina io kunt u het huisalarm uitschakelen en opnieuw inschakelen.

Als u het huisalarm wilt uitschakelen met de Nina io, moet u een code invoeren. Deze is specifiek voor de Nina io en verschilt van de normale alarmcode. De alarmcode van de Nina io is niet nodig om het alarm in te schakelen.

De standaardcode is 0000. U kunt de alarmcode van de Nina io wijzigen in het menu Instellingen.

Alarm uitschakelen

1. Selecteer het menu Toepassingen door te tikken op het bijbehorende pictogram.
2. Tik op het pictogram Alarm in de lijst met toepassingen.

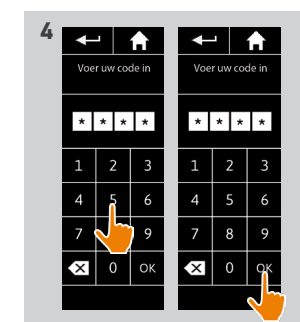
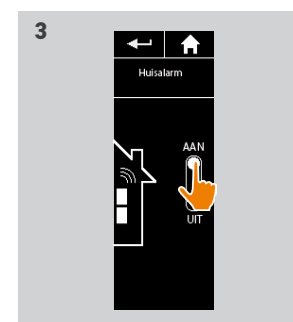
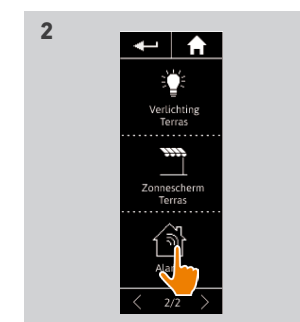
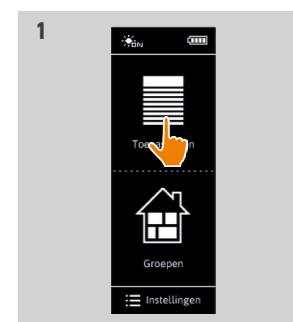


Het pictogram Alarm wordt alleen weergegeven in de lijst met toepassingen als aan de Nina io-afstandsbediening een alarm is verbonden.

3. Schuif de schakelaar naar de UIT-stand.
 - > U wordt gevraagd een code in te voeren om het alarm uit te schakelen.
4. Voer de code in (standaard 0000) met het toetsenbord en tik op OK om deze te bevestigen.
 - > Het alarm is nu uitgeschakeld.



Als u het alarm opnieuw wilt inschakelen, volgt u dezelfde stappen, alleen schuift u de schakelaar naar de AAN-stand. Er is geen code nodig.



INHOUD

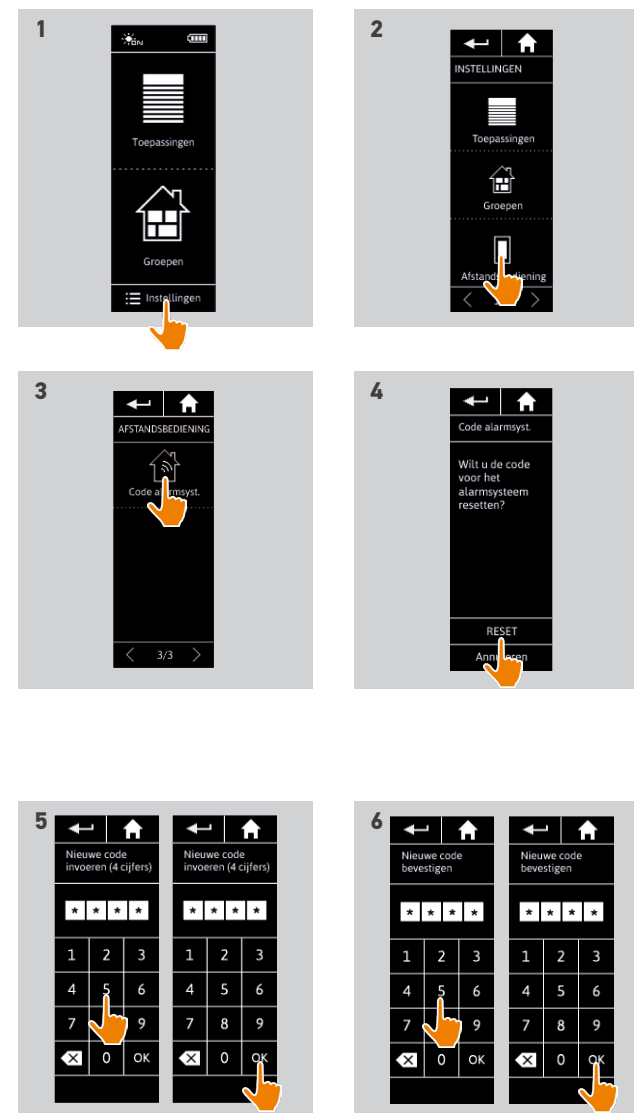
WELKOMSTPAGINA	2
1. VEILIGHEID	3
2. NINA IO-AFSTANDSBEDIENING	5
3. NINA IO GEBRUIKEN	13
Toepassingen bedienen	13
My-functie	15
Functie Natural Control	19
Scenario starten	23
Zonfunctie	24
Alarmfunctie	27
4. NINA IO AANPASSEN	29
Toepassingen aanpassen	29
Groepen aanpassen	33
Scenario's aanpassen	39
Afstandsbediening personaliseren	44
5. GEAVANCEERDE INSTELLINGEN	51
6. PROBLEMEN OPLOSSEN	63
7. OVER NINA IO	64

Alarm uitschakelen
Alarmcode wijzigen

27
28

Alarmcode wijzigen

1. Selecteer het menu Instellingen door te tikken op het bijbehorende pictogram.
2. Tik op het pictogram Afstandsbediening om de bijbehorende instellingen in te voeren.
3. Tik op het pictogram Code alarmsysteem.
 - > U wordt gevraagd het resetten van de alarmcode te bevestigen.
4. Tik op RESET om dit te bevestigen.
 - > Er wordt een toetsenbord weergegeven.
5. Voer de nieuwe code in met het toetsenbord en tik op OK om deze te bevestigen.
 - > U wordt gevraagd de nieuwe code te bevestigen.
6. Voer de nieuwe code opnieuw in om deze te bevestigen.
 - > De alarmcode is nu gewijzigd.



INHOUD

WELKOMSTPAGINA	2
1. VEILIGHEID	3
2. NINA IO-AFSTANDSBEDIENING	5
3. NINA IO GEBRUIKEN	13
Toepassingen bedienen	13
My-functie	15
Functie Natural Control	19
Scenario starten	23
Zonfunctie	24
Alarmfunctie	27
4. NINA IO AANPASSEN	29
Toepassingen aanpassen	29
Groepen aanpassen	33
Scenario's aanpassen	39
Afstandsbediening personaliseren	44
5. GEAVANCEERDE INSTELLINGEN	51
6. PROBLEMEN OPLOSSEN	63
7. OVER NINA IO	64

4. NINA IO AANPASSEN

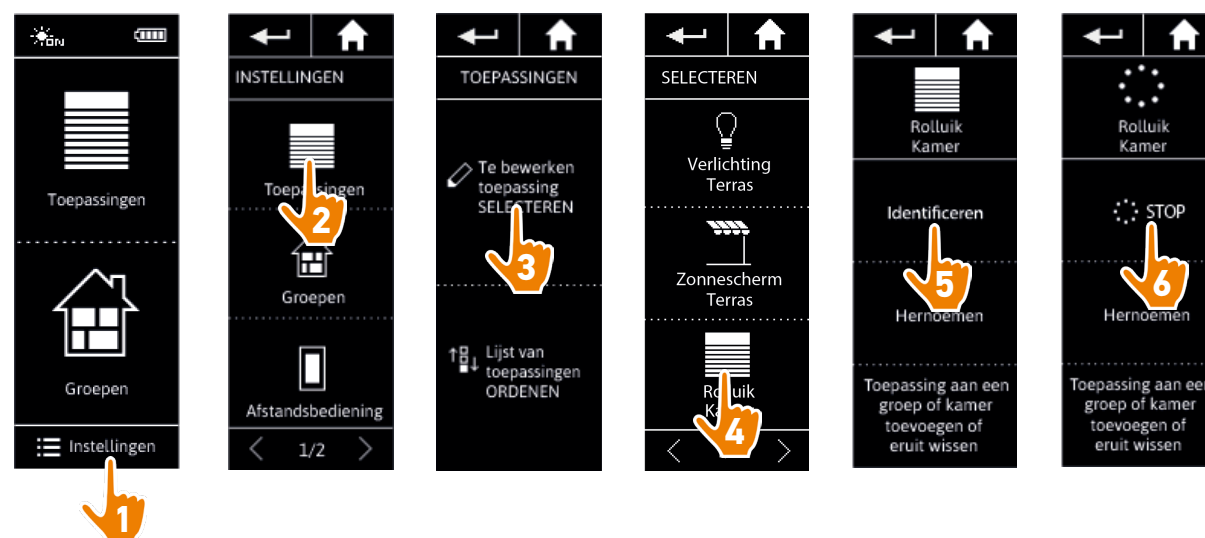
Toepassingen aanpassen

Toepassing identificeren	29
Toepassing hernoemen	30
Toepassing in groep toevoegen/verwijderen	31
Lijst van toepassingen ordenen	32

Toepassing identificeren

Met de identificatiefunctie kunt u een toepassing in uw huis vinden: de bijbehorende toepassing wordt geactiveerd of beweegt heen en weer zodat u deze eenvoudig kunt herkennen.

Selecteer de toepassing in het menu Instellingen en tik op Identificeren om deze te activeren. Wanneer u de toepassing hebt gevonden, tikt u op de toets Stop om de beweging stop te zetten:



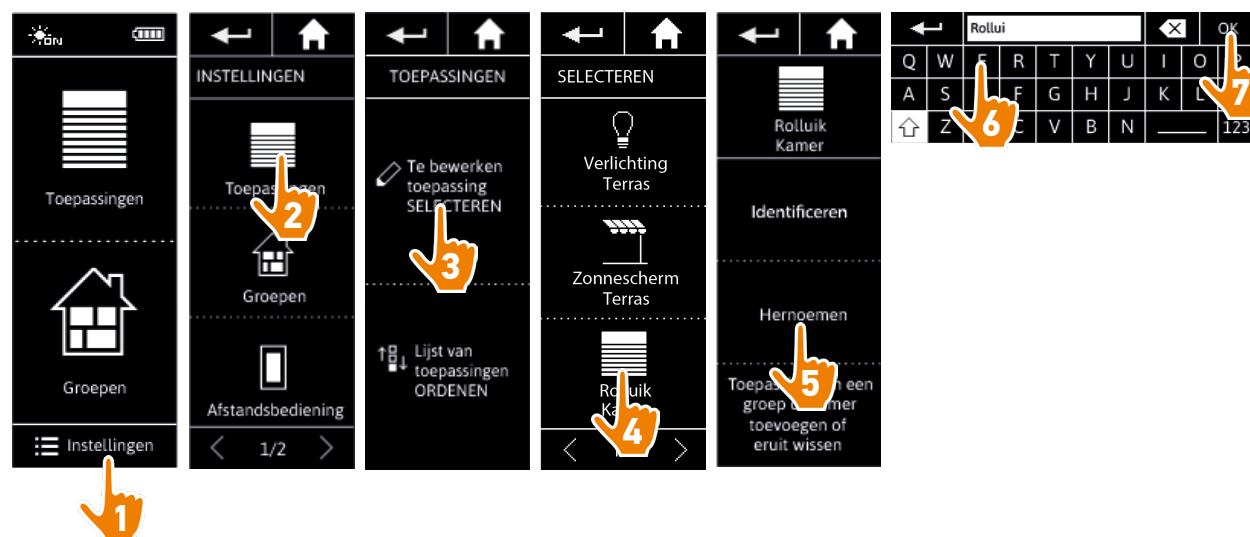
INHOUD

WELKOMSTPAGINA	2
1. VEILIGHEID	3
2. NINA IO-AFSTANDSBEDIENING	5
3. NINA IO GEBRUIKEN	13
Toepassingen bedienen	13
My-functie	15
Functie Natural Control	19
Scenario starten	23
Zonfunctie	24
Alarmfunctie	27
4. NINA IO AANPASSEN	29
Toepassingen aanpassen	29
Groepen aanpassen	33
Scenario's aanpassen	39
Afstandsbediening personaliseren	44
5. GEAVANCEERDE INSTELLINGEN	51
6. PROBLEMEN OPLOSSEN	63
7. OVER NINA IO	64

Toepassing identificeren	29
Toepassing hernoemen	30
Toepassing in groep toevoegen/verwijderen	31
Lijst van toepassingen ordenen	32

Toepassing hernoemen

Selecteer de gewenste toepassing in het menu Instellingen en hernoem deze met behulp van het toetsenbord:



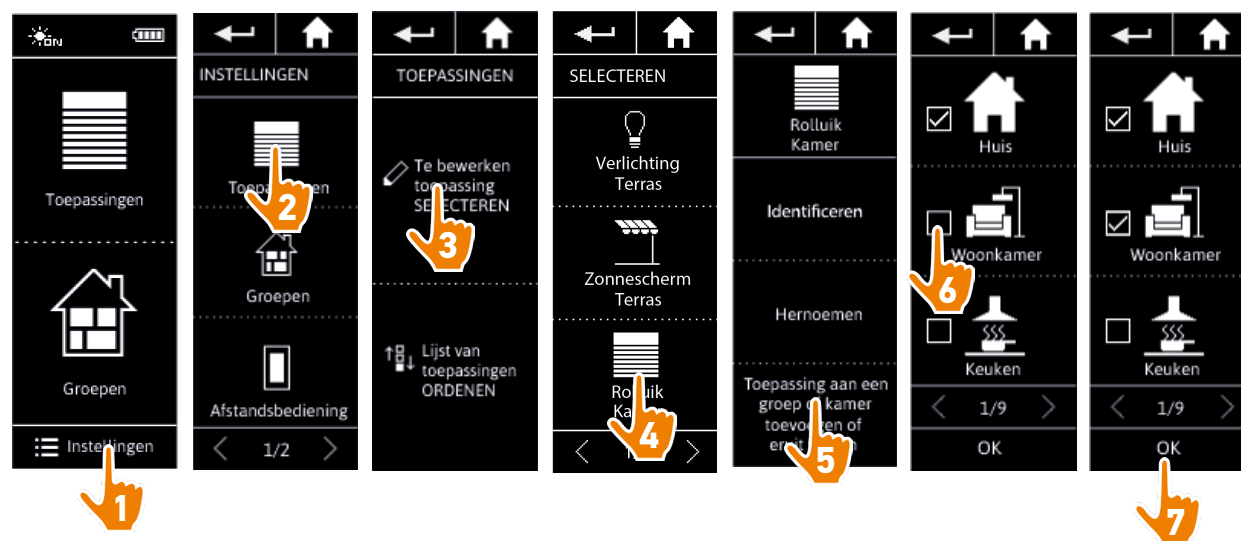
INHOUD

WELKOMSTPAGINA	2
1. VEILIGHEID	3
2. NINA IO-AFSTANDSBEDIENING	5
3. NINA IO GEBRUIKEN	13
Toepassingen bedienen	13
My-functie	15
Functie Natural Control	19
Scenario starten	23
Zonfunctie	24
Alarmfunctie	27
4. NINA IO AANPASSEN	29
Toepassingen aanpassen	29
Groepen aanpassen	33
Scenario's aanpassen	39
Afstandsbediening personaliseren	44
5. GEAVANCEERDE INSTELLINGEN	51
6. PROBLEMEN OPLOSSEN	63
7. OVER NINA IO	64

Toepassing identificeren	29
Toepassing hernoemen	30
Toepassing in groep toevoegen/verwijderen	31
Lijst van toepassingen ordenen	32

Toepassing in groep toevoegen/verwijderen

Selecteer de gewenste toepassing in het menu Instellingen en vink de selectievakjes van de betreffende groepen aan/uit:



- De groepen die de geselecteerde toepassing al bevatten, zijn ingeschakeld wanneer u de lijst met groepen opent.
- U kunt een of meerdere groepen voor dezelfde toepassing selecteren door een of meerdere selectievakjes aan te vinken.
- Als u alle toepassingen van een groep verwijdert, wordt ook de groep verwijderd, behalve bij "Sensor"-groepen.

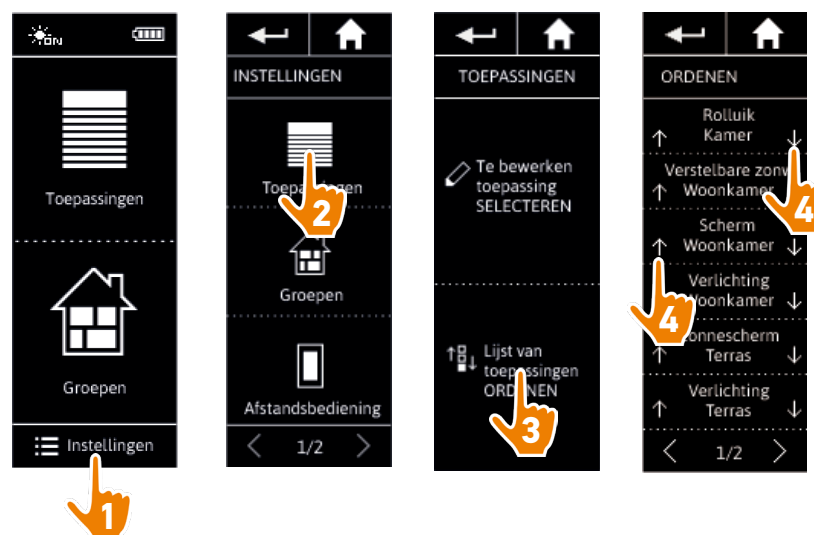
INHOUD

WELKOMSTPAGINA	2
1. VEILIGHEID	3
2. NINA IO-AFSTANDSBEDIENING	5
3. NINA IO GEBRUIKEN	13
Toepassingen bedienen	13
My-functie	15
Functie Natural Control	19
Scenario starten	23
Zonfunctie	24
Alarmfunctie	27
4. NINA IO AANPASSEN	29
Toepassingen aanpassen	29
Groepen aanpassen	33
Scenario's aanpassen	39
Afstandsbediening personaliseren	44
5. GEAVANCEERDE INSTELLINGEN	51
6. PROBLEMEN OPLOSSEN	63
7. OVER NINA IO	64

Toepassing identificeren	29
Toepassing hernoemen	30
Toepassing in groep toevoegen/verwijderen	31
Lijst van toepassingen ordenen	32

Lijst van toepassingen ordenen

Selecteer de toepassing in het menu Instellingen en wijzig de positie ervan in de lijst met de pijlen naar boven of beneden:



> De volgorde van de lijst wordt automatisch opgeslagen nadat u op een pijl naar boven of beneden tikt.

INHOUD

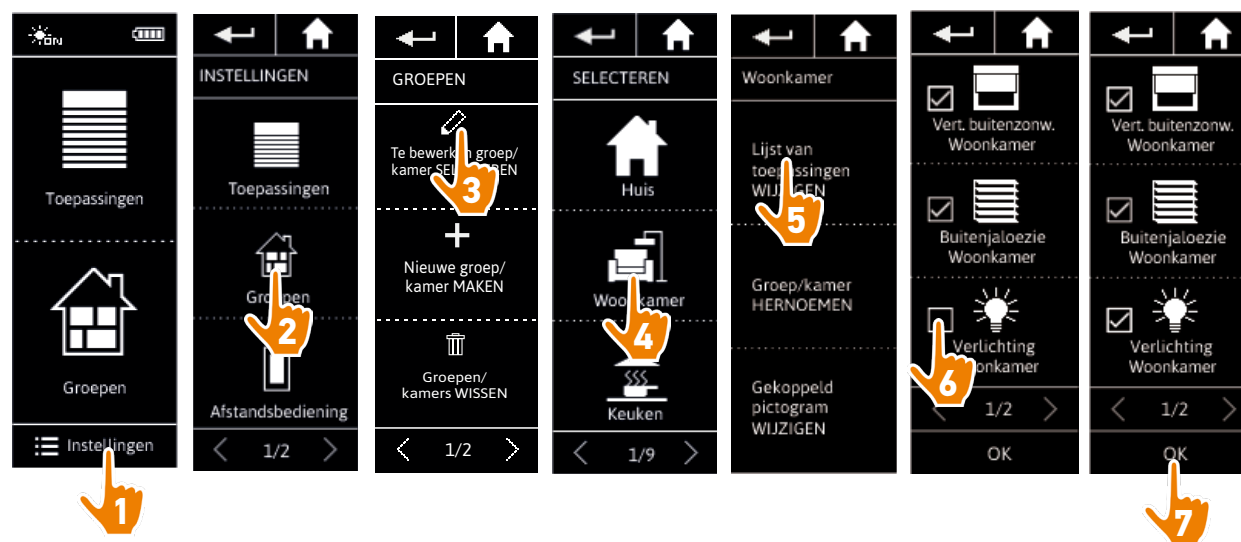
WELKOMSTPAGINA	2
1. VEILIGHEID	3
2. NINA IO-AFSTANDSBEDIENING	5
3. NINA IO GEBRUIKEN	13
Toepassingen bedienen	13
My-functie	15
Functie Natural Control	19
Scenario starten	23
Zonfunctie	24
Alarmfunctie	27
4. NINA IO AANPASSEN	29
Toepassingen aanpassen	29
Groepen aanpassen	33
Scenario's aanpassen	39
Afstandsbediening personaliseren	44
5. GEAVANCEERDE INSTELLINGEN	51
6. PROBLEMEN OPLOSSEN	63
7. OVER NINA IO	64

Groepen aanpassen

Lijst met toepassingen van een groep wijzigen	33
Groep herbenoemen	34
Groeps pictogram wijzigen	35
Nieuwe groep maken	36
Groep verwijderen	37
Lijst van groepen ordenen	38

Lijst met toepassingen van een groep wijzigen

Selecteer de gewenste groep in het menu Instellingen en vink de selectievakjes van de betreffende toepassingen aan/uit:



i Alle toepassingen die al deel uitmaken van de groep, zijn ingeschakeld wanneer u de toepassingenlijst opent. Als u alle toepassingen uitschakelt, wordt de groep verwijderd.

i De lijst met toepassingen van een "Sensor"-groep kan op dezelfde manier worden gewijzigd. Wanneer alle toepassingen zijn uitgeschakeld, worden de "Sensor"-groepen echter niet verwijderd.

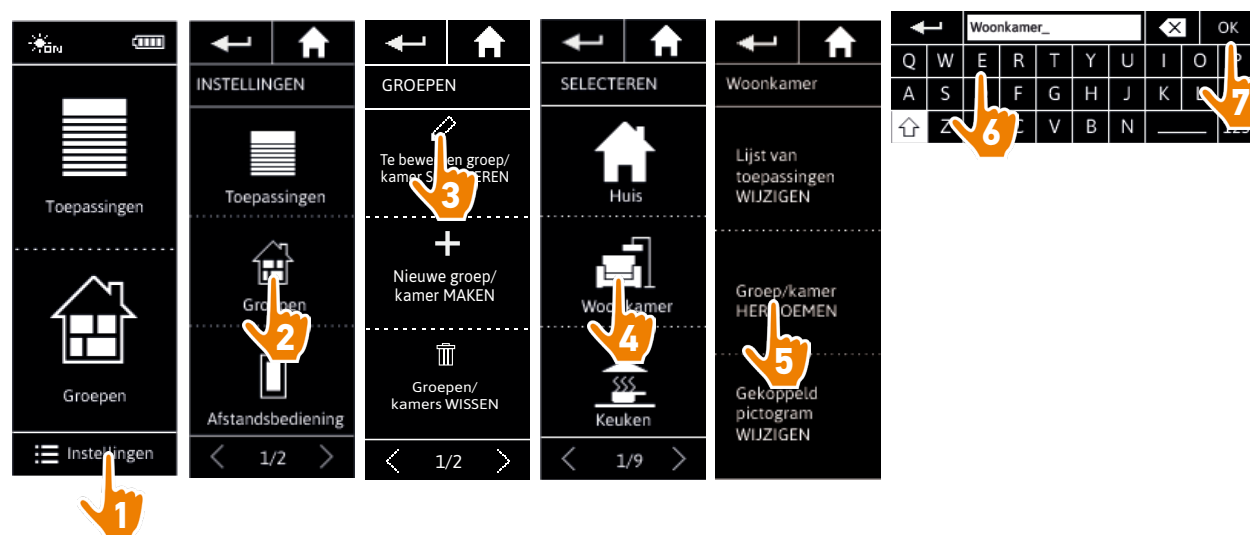
INHOUD

WELKOMSTPAGINA	2
1. VEILIGHEID	3
2. NINA IO-AFSTANDSBEDIENING	5
3. NINA IO GEBRUIKEN	13
Toepassingen bedienen	13
My-functie	15
Functie Natural Control	19
Scenario starten	23
Zonfunctie	24
Alarmfunctie	27
4. NINA IO AANPASSEN	29
Toepassingen aanpassen	29
Groepen aanpassen	33
Scenario's aanpassen	39
Afstandsbediening personaliseren	44
5. GEAVANCEERDE INSTELLINGEN	51
6. PROBLEMEN OPLOSSEN	63
7. OVER NINA IO	64

Lijst met toepassingen van een groep wijzigen	33
Groep herbenoemen	34
Groeps pictogram wijzigen	35
Nieuwe groep maken	36
Groep verwijderen	37
Lijst van groepen ordenen	38

Groep herbenoemen

Selecteer de gewenste groep in het menu Instellingen en herbenoem deze met behulp van het toetsenbord:



 Een "Sensor"-groep kan op dezelfde manier worden herbenoemd.

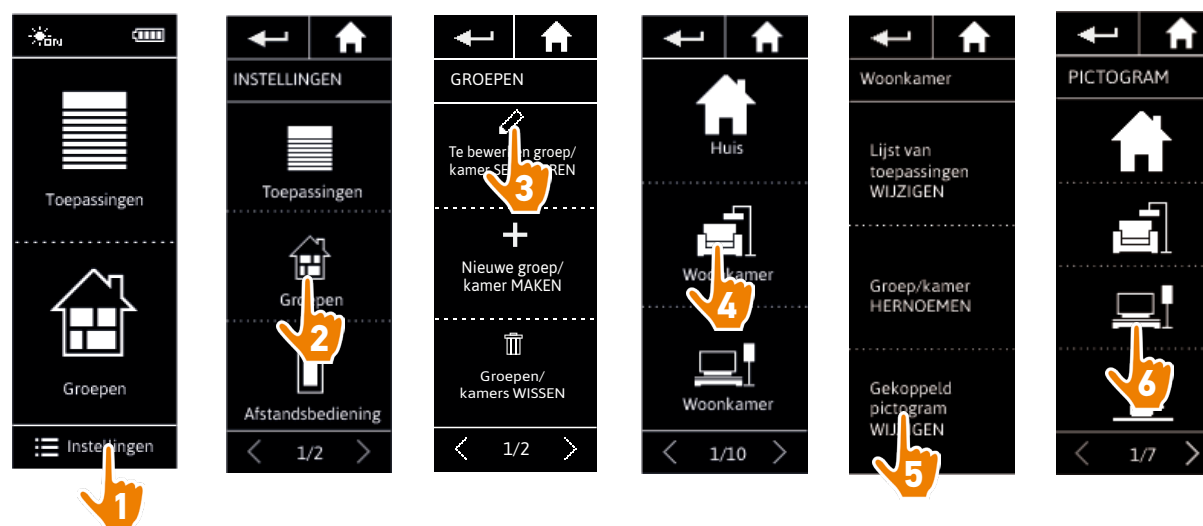
INHOUD

WELKOMSTPAGINA	2
1. VEILIGHEID	3
2. NINA IO-AFSTANDSBEDIENING	5
3. NINA IO GEBRUIKEN	13
Toepassingen bedienen	13
My-functie	15
Functie Natural Control	19
Scenario starten	23
Zonfunctie	24
Alarmfunctie	27
4. NINA IO AANPASSEN	29
Toepassingen aanpassen	29
Groepen aanpassen	33
Scenario's aanpassen	39
Afstandsbediening personaliseren	44
5. GEAVANCEERDE INSTELLINGEN	51
6. PROBLEMEN OPLOSSEN	63
7. OVER NINA IO	64

Lijst met toepassingen van een groep wijzigen	33
Groep herbenoemen	34
Groespictogram wijzigen	35
Nieuwe groep maken	36
Groep verwijderen	37
Lijst van groepen ordenen	38

Groespictogram wijzigen

Selecteer de gewenste groep in het menu Instellingen en kies het nieuwe pictogram:



> Het nieuwe pictogram wordt automatisch opgeslagen wanneer u het selecteert.

i Het pictogram van een "Sensor"-groep kan niet worden gewijzigd.

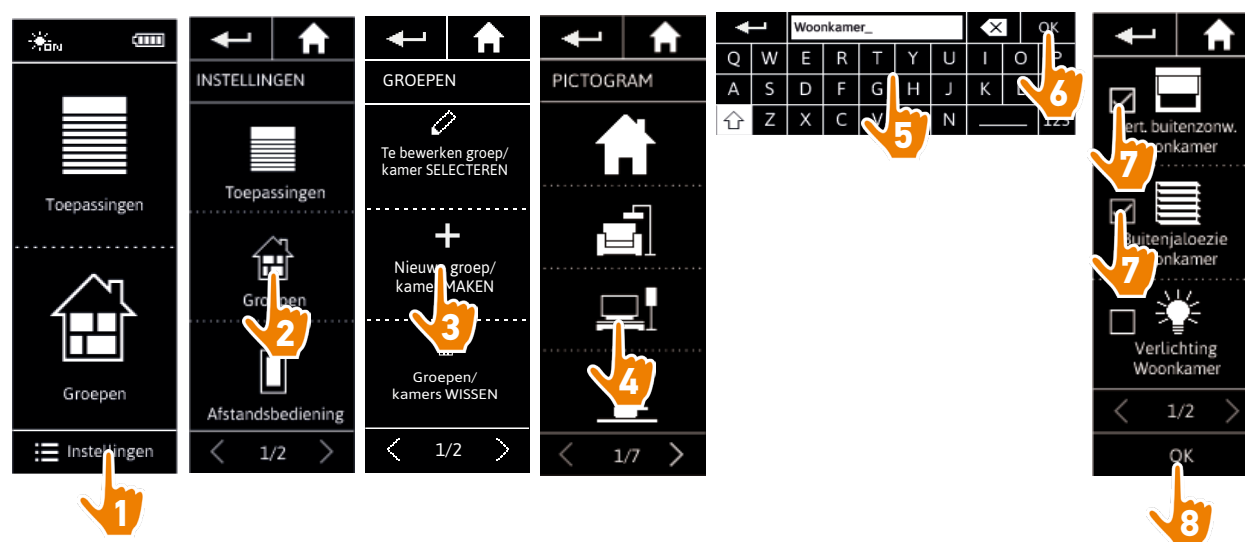
INHOUD

WELKOMSTPAGINA	2
1. VEILIGHEID	3
2. NINA IO-AFSTANDSBEDIENING	5
3. NINA IO GEBRUIKEN	13
Toepassingen bedienen	13
My-functie	15
Functie Natural Control	19
Scenario starten	23
Zonfunctie	24
Alarmfunctie	27
4. NINA IO AANPASSEN	29
Toepassingen aanpassen	29
Groepen aanpassen	33
Scenario's aanpassen	39
Afstandsbediening personaliseren	44
5. GEAVANCEERDE INSTELLINGEN	51
6. PROBLEMEN OPLOSSEN	63
7. OVER NINA IO	64

Lijst met toepassingen van een groep wijzigen	33
Groep herbenoemen	34
Groeps pictogram wijzigen	35
Nieuwe groep maken	36
Groep verwijderen	37
Lijst van groepen ordenen	38

Nieuwe groep maken

Ga naar het menu **Instellingen**, definieer het pictogram en de naam van de nieuwe kamer/groep en selecteer de bijbehorende toepassingen:



> De nieuwe kamer/groep wordt toegevoegd aan het einde van de lijst met groepen.

> De nieuwe kamer/groep wordt automatisch gemaakt met vooraf gedefinieerde scenario's.

i Het is niet mogelijk om een nieuwe "Sensor"-groep te maken.

i Raadpleeg [Scenario's aanpassen, pagina 39](#) als u een scenario wilt wijzigen, verwijderen of toevoegen.

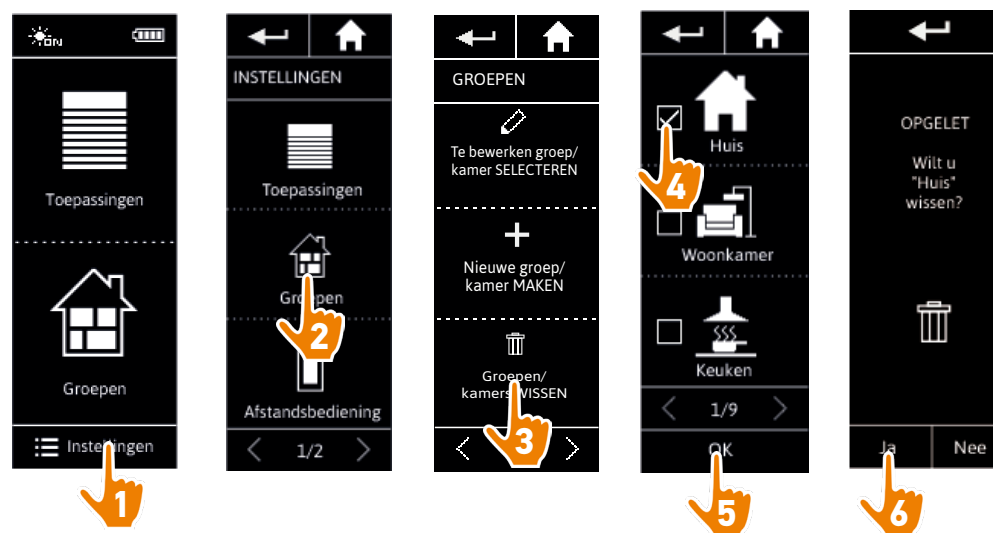
INHOUD



WELKOMSTPAGINA	2
1. VEILIGHEID	3
2. NINA IO-AFSTANDSBEDIENING	5
3. NINA IO GEBRUIKEN	13
Toepassingen bedienen	13
My-functie	15
Functie Natural Control	19
Scenario starten	23
Zonfunctie	24
Alarmfunctie	27
4. NINA IO AANPASSEN	29
Toepassingen aanpassen	29
Groepen aanpassen	33
Scenario's aanpassen	39
Afstandsbediening personaliseren	44
5. GEAVANCEERDE INSTELLINGEN	51
6. PROBLEMEN OPLOSSEN	63
7. OVER NINA IO	64

Lijst met toepassingen van een groep wijzigen	33
Groep herbenoemen	34
Groeps pictogram wijzigen	35
Nieuwe groep maken	36
Groep verwijderen	37
Lijst van groepen ordenen	38

Groep verwijderen

Selecteer de betreffende groep in het menu Instellingen en verwijder deze:



-  U kunt meerdere groepen tegelijk verwijderen door meerdere selectievakjes in te schakelen in de lijst met groepen.
-  Het is mogelijk om toepassingen die gekoppeld zijn aan een "Sensor"-groep te verwijderen, maar de "Sensor"-groep zelf kan niet worden verwijderd. Raadpleeg [Toepassingen beheren, pagina 61](#) om een sensor uit de installatie te verwijderen.

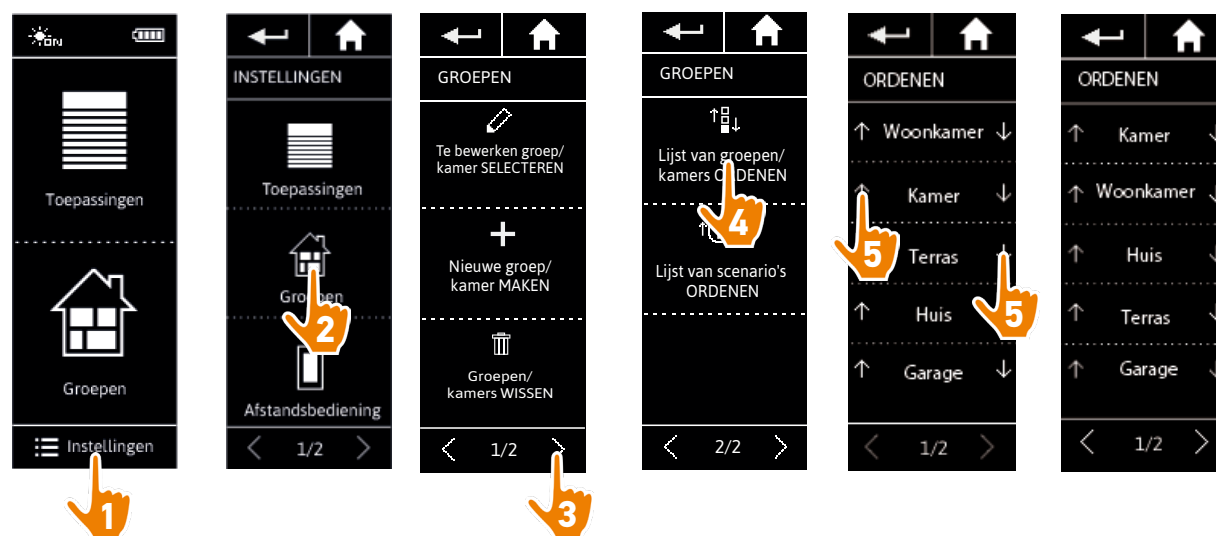
INHOUD

WELKOMSTPAGINA	2
1. VEILIGHEID	3
2. NINA IO-AFSTANDSBEDIENING	5
3. NINA IO GEBRUIKEN	13
Toepassingen bedienen	13
My-functie	15
Functie Natural Control	19
Scenario starten	23
Zonfunctie	24
Alarmfunctie	27
4. NINA IO AANPASSEN	29
Toepassingen aanpassen	29
Groepen aanpassen	33
Scenario's aanpassen	39
Afstandsbediening personaliseren	44
5. GEAVANCEERDE INSTELLINGEN	51
6. PROBLEMEN OPLOSSEN	63
7. OVER NINA IO	64

Lijst met toepassingen van een groep wijzigen	33
Groep herbenoemen	34
Groeps pictogram wijzigen	35
Nieuwe groep maken	36
Groep verwijderen	37
Lijst van groepen ordenen	38

Lijst van groepen ordenen

Ga naar het menu Instellingen, selecteer de Groepen en vervolgens Lijst van groepen/kamers ordenen en wijzig de posities in de lijst met de pijlen naar boven of beneden:



i De "Sensor"-groepen bevinden zich in de lijst van groepen en kunnen op dezelfde manier als andere groepen worden verplaatst in deze lijst.

INHOUD

WELKOMSTPAGINA	2
1. VEILIGHEID	3
2. NINA IO-AFSTANDSBEDIENING	5
3. NINA IO GEBRUIKEN	13
Toepassingen bedienen	13
My-functie	15
Functie Natural Control	19
Scenario starten	23
Zonfunctie	24
Alarmfunctie	27
4. NINA IO AANPASSEN	29
Toepassingen aanpassen	29
Groepen aanpassen	33
Scenario's aanpassen	39
Afstandsbediening personaliseren	44
5. GEAVANCEERDE INSTELLINGEN	51
6. PROBLEMEN OPLOSSEN	63
7. OVER NINA IO	64

Scenario's aanpassen

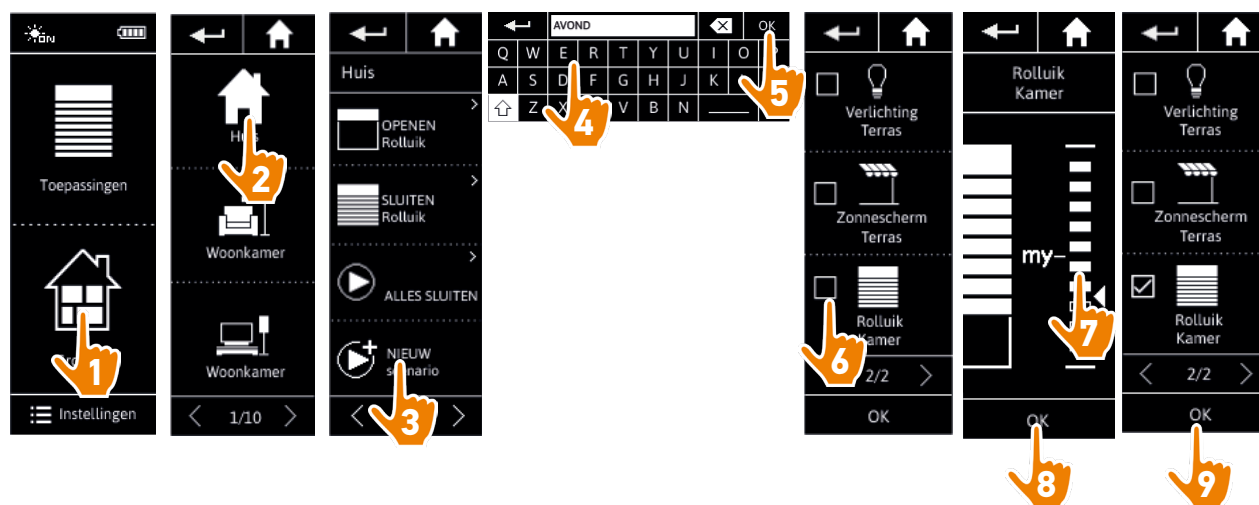
-  Vooraf gedefinieerde scenario's kunt u niet hernoemen of wijzigen. U kunt deze wel verwijderen.
-  Scenario's in "Sensor"-groepen worden op dezelfde manier gemaakt; raadpleeg *Drempel wijzigen en scenario's definiëren, pagina 24.*

Scenario maken	39
Scenario hernoemen	40
Scenario wijzigen	41
Scenario verwijderen	42
Lijst van scenario's ordenen	43

Scenario maken

Ga naar het menu **Groepen**, selecteer de groep die het nieuwe scenario moet bevatten en selecteer **Nieuw scenario** aan het eind van de lijst van scenario's. Geef het nieuwe scenario een naam, selecteer de toepassing die u hiermee wilt verbinden en stel de bijbehorende actie in.

U kunt meerdere toepassingen selecteren in het nieuwe scenario door achter elkaar te tikken op meerdere selectievakjes in de toepassingenlijst. Na elke toepassingsselectie stelt u de bijbehorende actie in door de toepassing in de gewenste positie te plaatsen.



> Wanneer u het nieuwe scenario opslaat door op OK te tikken, wordt een lijst met details van het scenario weergegeven (naam van scenario, details over de actie, bijbehorende toepassing).

INHOUD

WELKOMSTPAGINA	2
1. VEILIGHEID	3
2. NINA IO-AFSTANDSBEDIENING	5
3. NINA IO GEBRUIKEN	13
Toepassingen bedienen	13
My-functie	15
Functie Natural Control	19
Scenario starten	23
Zonfunctie	24
Alarmfunctie	27
4. NINA IO AANPASSEN	29
Toepassingen aanpassen	29
Groepen aanpassen	33
Scenario's aanpassen	39
Afstandsbediening personaliseren	44
5. GEAVANCEERDE INSTELLINGEN	51
6. PROBLEMEN OPLOSSEN	63
7. OVER NINA IO	64

Scenario maken	39
Scenario hernoemen	40
Scenario wijzigen	41
Scenario verwijderen	42
Lijst van scenario's ordenen	43

Scenario hernoemen

Ga naar het menu Groepen, selecteer de groep die het gewenste scenario bevat, selecteer het scenario en hernoem het met behulp van het toetsenbord:



i Deze functie is niet toegestaan voor vooraf ingestelde scenario's. Alleen door de gebruiker gemaakte scenario's kunnen worden herbenoemd.

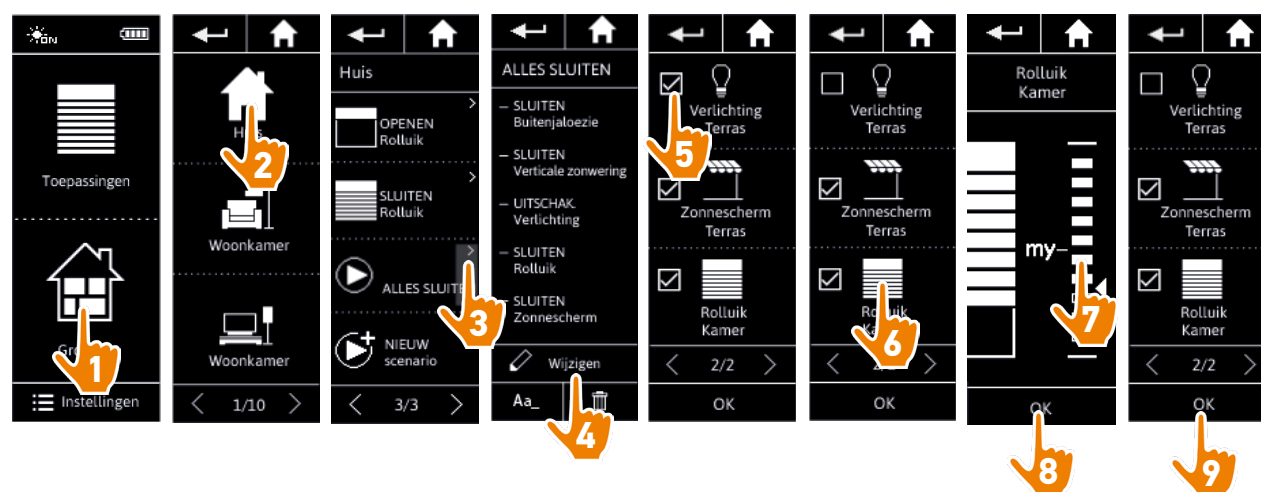
INHOUD

WELKOMSTPAGINA	2
1. VEILIGHEID	3
2. NINA IO-AFSTANDSBEDIENING	5
3. NINA IO GEBRUIKEN	13
Toepassingen bedienen	13
My-functie	15
Functie Natural Control	19
Scenario starten	23
Zonfunctie	24
Alarmfunctie	27
4. NINA IO AANPASSEN	29
Toepassingen aanpassen	29
Groepen aanpassen	33
Scenario's aanpassen	39
Afstandsbediening personaliseren	44
5. GEAVANCEERDE INSTELLINGEN	51
6. PROBLEMEN OPLOSSEN	63
7. OVER NINA IO	64

Scenario maken	39
Scenario hernoemen	40
Scenario wijzigen	41
Scenario verwijderen	42
Lijst van scenario's ordenen	43

Scenario wijzigen

Ga naar het menu **Groepen**, selecteer de groep die het gewenste scenario bevat, en selecteer het scenario om dit te wijzigen: schakel selectievakjes in of uit om bijbehorende toepassingen toe te voegen of te verwijderen. Wijzig desgewenst het instellingsniveau van de toepassingen.



- > De verlichting van het terras is verwijderd uit het scenario ALLES SLUITEN.
- > De nieuwe positie voor het rolluik in de kamer in het scenario ALLES SLUITEN is opgeslagen.

i Deze functie is niet toegestaan voor vooraf ingestelde scenario's. Alleen door de gebruiker gemaakte scenario's kunnen worden gewijzigd.

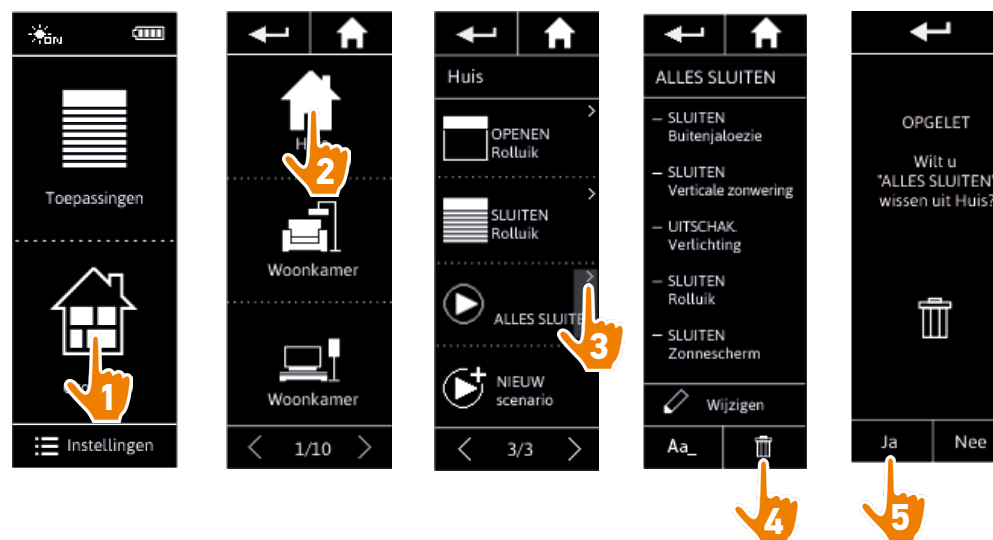
INHOUD

WELKOMSTPAGINA	2
1. VEILIGHEID	3
2. NINA IO-AFSTANDSBEDIENING	5
3. NINA IO GEBRUIKEN	13
Toepassingen bedienen	13
My-functie	15
Functie Natural Control	19
Scenario starten	23
Zonfunctie	24
Alarmfunctie	27
4. NINA IO AANPASSEN	29
Toepassingen aanpassen	29
Groepen aanpassen	33
Scenario's aanpassen	39
Afstandsbediening personaliseren	44
5. GEAVANCEERDE INSTELLINGEN	51
6. PROBLEMEN OPLOSSEN	63
7. OVER NINA IO	64


Scenario maken	39
Scenario hernoemen	40
Scenario wijzigen	41
Scenario verwijderen	42
Lijst van scenario's ordenen	43

Scenario verwijderen

Ga naar het menu Groepen, selecteer de groep die het gewenste scenario bevat, selecteer het scenario en verwijder het:



> Het volledige scenario ALLES SLUITEN wordt verwijderd, met alle toepassingen en de bijbehorende acties.

 Raadpleeg *Scenario wijzigen, pagina 41* als u slechts één toepassing uit een scenario wilt verwijderen.

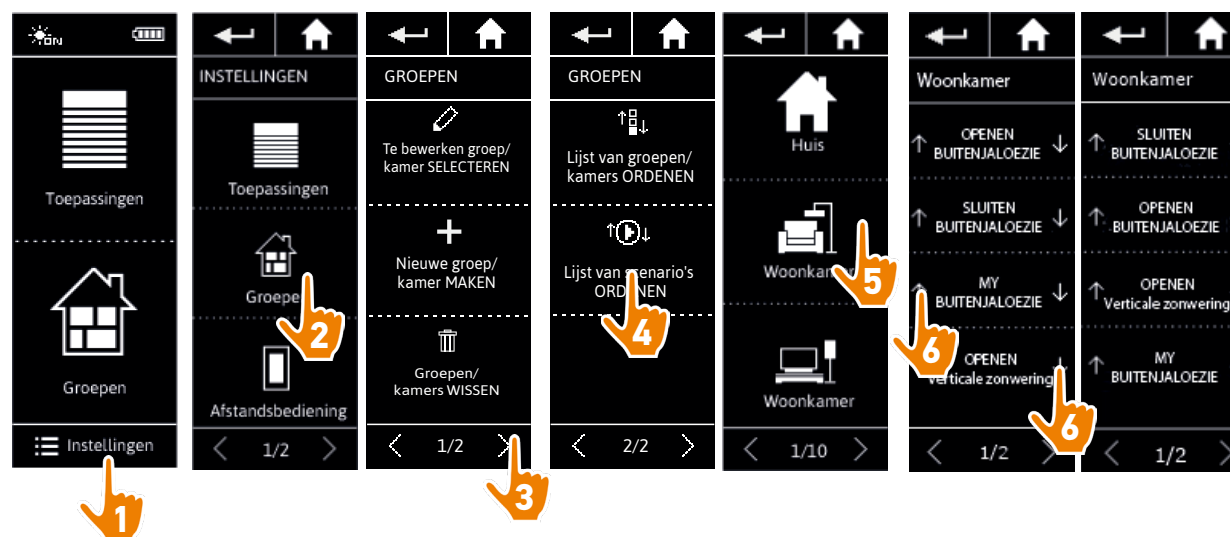
INHOUD

WELKOMSTPAGINA	2
1. VEILIGHEID	3
2. NINA IO-AFSTANDSBEDIENING	5
3. NINA IO GEBRUIKEN	13
Toepassingen bedienen	13
My-functie	15
Functie Natural Control	19
Scenario starten	23
Zonfunctie	24
Alarmfunctie	27
4. NINA IO AANPASSEN	29
Toepassingen aanpassen	29
Groepen aanpassen	33
Scenario's aanpassen	39
Afstandsbediening personaliseren	44
5. GEAVANCEERDE INSTELLINGEN	51
6. PROBLEMEN OPLOSSEN	63
7. OVER NINA IO	64

Scenario maken	39
Scenario hernoemen	40
Scenario wijzigen	41
Scenario verwijderen	42
Lijst van scenario's ordenen	43

Lijst van scenario's ordenen

Ga naar het menu Instellingen, selecteer Groepen en selecteer Lijst van scenario's ordenen. Ga naar de groep waarin u de scenario's wilt ordenen en wijzig de posities in de lijst met de pijlen naar boven of beneden:



INHOUD

WELKOMSTPAGINA	2
1. VEILIGHEID	3
2. NINA IO-AFSTANDSBEDIENING	5
3. NINA IO GEBRUIKEN	13
Toepassingen bedienen	13
My-functie	15
Functie Natural Control	19
Scenario starten	23
Zonfunctie	24
Alarmfunctie	27
4. NINA IO AANPASSEN	29
Toepassingen aanpassen	29
Groepen aanpassen	33
Scenario's aanpassen	39
Afstandsbediening personaliseren	44
5. GEAVANCEERDE INSTELLINGEN	51
6. PROBLEMEN OPLOSSEN	63
7. OVER NINA IO	64

Afstandsbediening personaliseren

Taal wijzigen	44
Schermhelderheid wijzigen	45
Stand-bymodus beheren	46
Schermsstatus met Nina io op houder beheren	47
De optie Smart Awning beheren	48
Geluiden beheren	49
Resetfunctie gebruiken	50

Taal wijzigen

Ga naar het menu Instellingen, selecteer Afstandsbediening, selecteer Talen en kies de gewenste taal:



 Er zijn 10 talen beschikbaar.

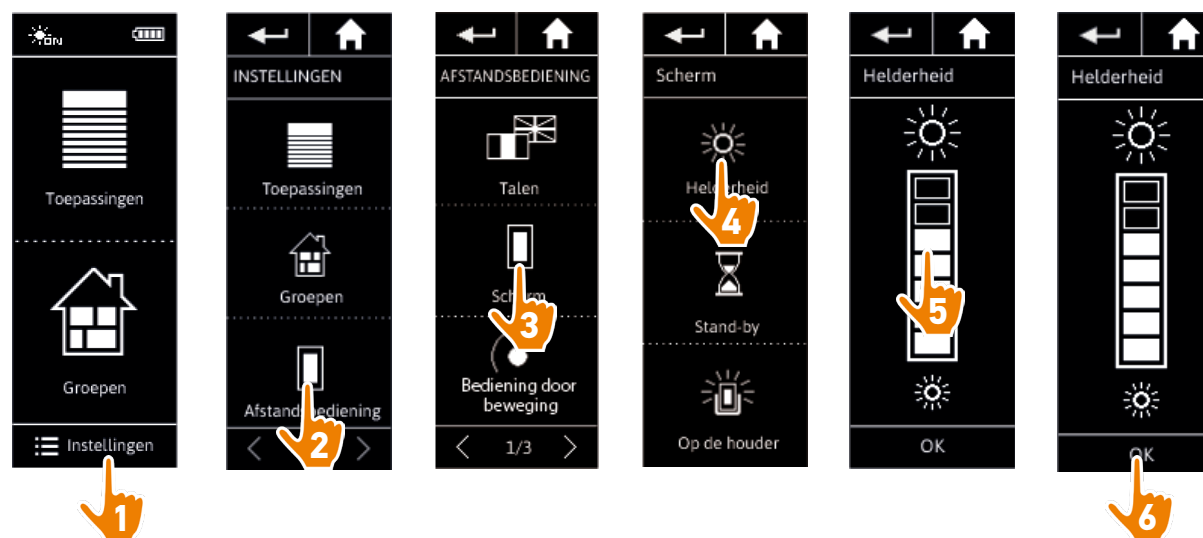
INHOUD

WELKOMSTPAGINA	2
1. VEILIGHEID	3
2. NINA IO-AFSTANDSBEDIENING	5
3. NINA IO GEBRUIKEN	13
Toepassingen bedienen	13
My-functie	15
Functie Natural Control	19
Scenario starten	23
Zonfunctie	24
Alarmfunctie	27
4. NINA IO AANPASSEN	29
Toepassingen aanpassen	29
Groepen aanpassen	33
Scenario's aanpassen	39
Afstandsbediening personaliseren	44
5. GEAVANCEERDE INSTELLINGEN	51
6. PROBLEMEN OPLOSSEN	63
7. OVER NINA IO	64

Taal wijzigen	44
Schermhelderheid wijzigen	45
Stand-bymodus beheren	46
Schermsstatus met Nina io op houder beheren	47
De optie Smart Awning beheren	48
Geluiden beheren	49
Resetfunctie gebruiken	50

Schermhelderheid wijzigen

Ga naar het menu **Instellingen**, selecteer **Afstandsbediening** en open de scherminstellingen. Selecteer het pictogram **Helderheid** en geef de gewenste instelling op:



- Tik op om de maximale schermhelderheid te selecteren.
- Tik op om de minimale schermhelderheid te selecteren.
- Wanneer de batterij van de Nina io bijna leeg is, wordt de helderheid van de schermverlichting verminderd tot 30%.

INHOUD

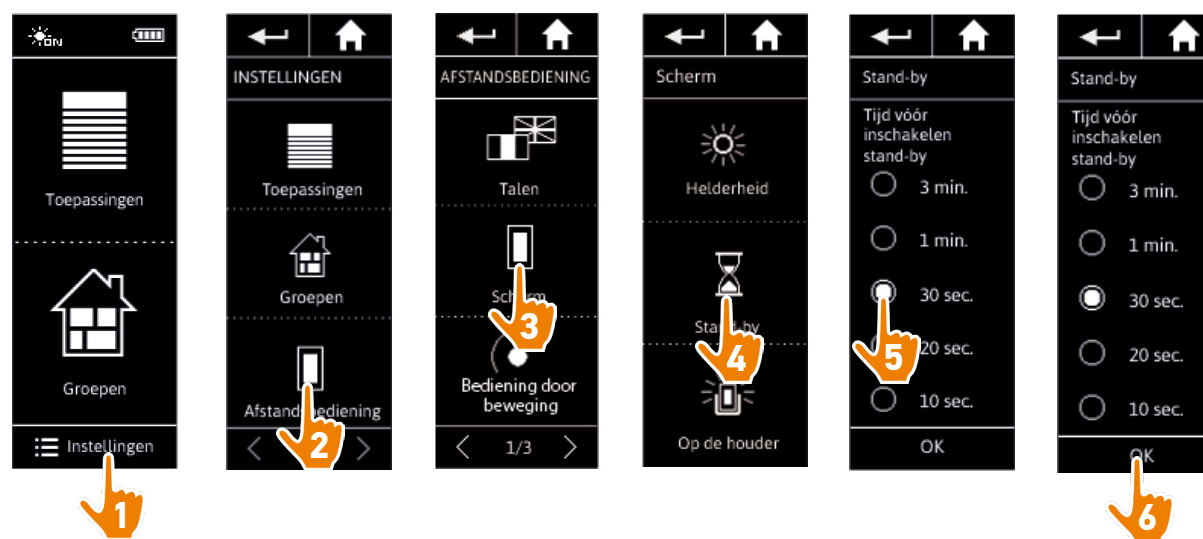
WELKOMSTPAGINA	2
1. VEILIGHEID	3
2. NINA IO-AFSTANDSBEDIENING	5
3. NINA IO GEBRUIKEN	13
Toepassingen bedienen	13
My-functie	15
Functie Natural Control	19
Scenario starten	23
Zonfunctie	24
Alarmfunctie	27
4. NINA IO AANPASSEN	29
Toepassingen aanpassen	29
Groepen aanpassen	33
Scenario's aanpassen	39
Afstandsbediening personaliseren	44
5. GEAVANCEERDE INSTELLINGEN	51
6. PROBLEMEN OPLOSSEN	63
7. OVER NINA IO	64

Taal wijzigen	44
Schermhelderheid wijzigen	45
Stand-bymodus beheren	46
Schermsstatus met Nina io op houder beheren	47
De optie Smart Awning beheren	48
Geluiden beheren	49
Resetfunctie gebruiken	50

Stand-bymodus beheren

U kunt instellen na welke tijdsperiode van inactiviteit de stand-bymodus van de Nina io wordt ingeschakeld.

Ga naar het menu Instellingen, selecteer Afstandsbediening en open de scherminstellingen. Selecteer het pictogram Stand-by en geef de gewenste instelling op:



In de stand-bymodus wordt bespaard op batterijverbruik. De helderheid van de schermverlichting wordt verlaagd tot 50% wanneer de helft van de tijdsperiode is verstreken voordat de stand-bymodus wordt ingeschakeld.

INHOUD

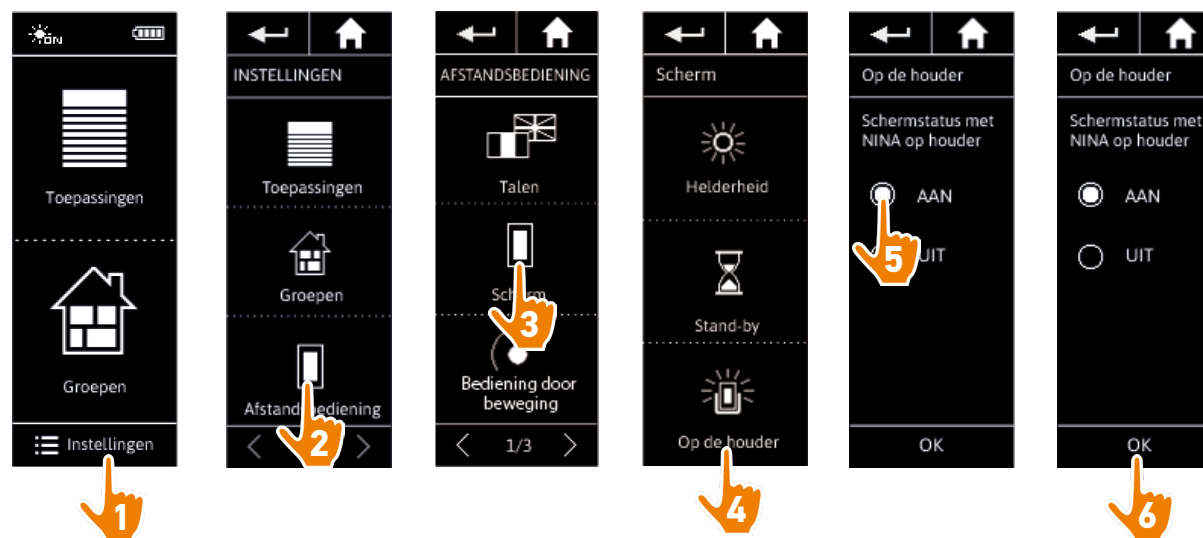
WELKOMSTPAGINA	2
1. VEILIGHEID	3
2. NINA IO-AFSTANDSBEDIENING	5
3. NINA IO GEBRUIKEN	13
Toepassingen bedienen	13
My-functie	15
Functie Natural Control	19
Scenario starten	23
Zonfunctie	24
Alarmfunctie	27
4. NINA IO AANPASSEN	29
Toepassingen aanpassen	29
Groepen aanpassen	33
Scenario's aanpassen	39
Afstandsbediening personaliseren	44
5. GEAVANCEERDE INSTELLINGEN	51
6. PROBLEMEN OPLOSSEN	63
7. OVER NINA IO	64

Taal wijzigen	44
Schermhelderheid wijzigen	45
Stand-bymodus beheren	46
Schermsstatus met Nina io op houder beheren	47
De optie Smart Awning beheren	48
Geluiden beheren	49
Resetfunctie gebruiken	50

Schermsstatus met Nina io op houder beheren

Wanneer de Nina io op de houder rust, kan het scherm ingeschakeld of uitgeschakeld blijven.

Ga naar het menu **Instellingen**, selecteer **Afstandsbediening** en open de scherminstellingen. Selecteer het pictogram **Op de houder** en schakel het scherm in of uit:



i Standaard blijft het scherm ingeschakeld wanneer de Nina io op houder rust.

INHOUD

WELKOMSTPAGINA	2
1. VEILIGHEID	3
2. NINA IO-AFSTANDSBEDIENING	5
3. NINA IO GEBRUIKEN	13
Toepassingen bedienen	13
My-functie	15
Functie Natural Control	19
Scenario starten	23
Zonfunctie	24
Alarmfunctie	27
4. NINA IO AANPASSEN	29
Toepassingen aanpassen	29
Groepen aanpassen	33
Scenario's aanpassen	39
Afstandsbediening personaliseren	44
5. GEAVANCEERDE INSTELLINGEN	51
6. PROBLEMEN OPLOSSEN	63
7. OVER NINA IO	64

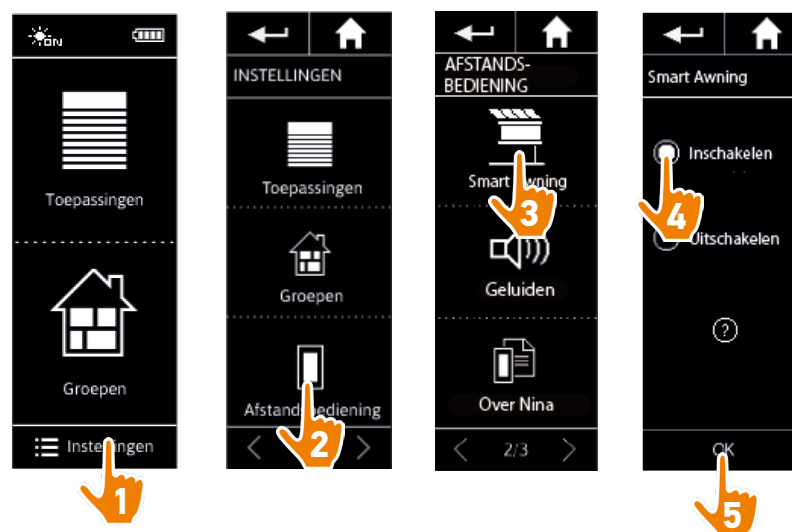
Taal wijzigen	44
Schermhelderheid wijzigen	45
Stand-bymodus beheren	46
Schermsstatus met Nina io op houder beheren	47
De optie Smart Awning beheren	48
Geluiden beheren	49
Resetfunctie gebruiken	50

De optie Smart Awning beheren

Als een zonnesherm samen met zijn volant is opgenomen in "Smart Awning", wordt hun werking gecombineerd om de toepassingen te beschermen.

- > Wanneer de actie "Volant openen" wordt gestart; wordt het scherm automatisch gedurende enkele seconden afgerold voordat de volant wordt afgerold.
- > Wanneer de actie "Scherm sluiten" wordt gestart, wordt de volant automatisch opgerold voordat het scherm wordt opgerold.

Ga naar het menu **Instellingen** en selecteer **Afstandsbediening** om de instellingen van de optie **Smart Awning** te openen en om de gecombineerde actie van de 2 toepassingen in te schakelen of uit te schakelen:



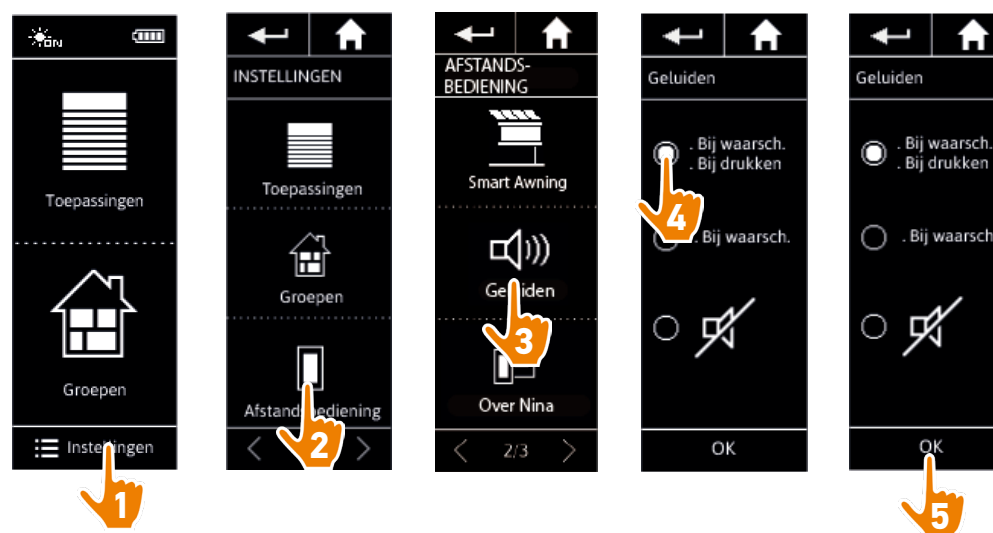
INHOUD

WELKOMSTPAGINA	2
1. VEILIGHEID	3
2. NINA IO-AFSTANDSBEDIENING	5
3. NINA IO GEBRUIKEN	13
Toepassingen bedienen	13
My-functie	15
Functie Natural Control	19
Scenario starten	23
Zonfunctie	24
Alarmfunctie	27
4. NINA IO AANPASSEN	29
Toepassingen aanpassen	29
Groepen aanpassen	33
Scenario's aanpassen	39
Afstandsbediening personaliseren	44
5. GEAVANCEERDE INSTELLINGEN	51
6. PROBLEMEN OPLOSSEN	63
7. OVER NINA IO	64

Taal wijzigen	44
Schermhelderheid wijzigen	45
Stand-bymodus beheren	46
Scherfstatus met Nina io op houder beheren	47
De optie Smart Awning beheren	48
Geluiden beheren	49
Resetfunctie gebruiken	50

Geluiden beheren

Ga naar het menu Instellingen, selecteer Afstandsbediening, selecteer Geluiden en stel de gewenste geluidsinstellingen in:



i Er zijn drie instellopties: geen geluid, alleen geluid bij waarschuwingen, geluid bij waarschuwingen en klickgeluiden bij toetsenbord.

INHOUD

WELKOMSTPAGINA	2
1. VEILIGHEID	3
2. NINA IO-AFSTANDSBEDIENING	5
3. NINA IO GEBRUIKEN	13
Toepassingen bedienen	13
My-functie	15
Functie Natural Control	19
Scenario starten	23
Zonfunctie	24
Alarmfunctie	27
4. NINA IO AANPASSEN	29
Toepassingen aanpassen	29
Groepen aanpassen	33
Scenario's aanpassen	39
Afstandsbediening personaliseren	44
5. GEAVANCEERDE INSTELLINGEN	51
6. PROBLEMEN OPLOSSEN	63
7. OVER NINA IO	64

Taal wijzigen	44
Schermhelderheid wijzigen	45
Stand-bymodus beheren	46
Scherfstatus met Nina io op houder beheren	47
De optie Smart Awning beheren	48
Geluiden beheren	49
Resetfunctie gebruiken	50


Resetfunctie gebruiken

U kunt de Nina io resetten, dat wil zeggen: alle groepen en scenario's tegelijk verwijderen.

Bij de resetfunctie worden de toepassingen niet verwijderd. Deze blijven behouden in het menu Toepassingen en u kunt deze altijd bedienen. De parameters van het menu Afstandsbediening blijven ook behouden.

Ga naar het menu Instellingen en selecteer Afstandsbediening om de functie Reset te openen en alle groepen/kamers te resetten:



 Raadpleeg [Nieuwe groep maken, pagina 36](#) en [Scenario maken, pagina 39](#) als u nieuwe groepen en scenario's wilt maken.

INHOUD

WELKOMSTPAGINA	2
1. VEILIGHEID	3
2. NINA IO-AFSTANDSBEDIENING	5
3. NINA IO GEBRUIKEN	13
Toepassingen bedienen	13
My-functie	15
Functie Natural Control	19
Scenario starten	23
Zonfunctie	24
Alarmfunctie	27
4. NINA IO AANPASSEN	29
Toepassingen aanpassen	29
Groepen aanpassen	33
Scenario's aanpassen	39
Afstandsbediening personaliseren	44
5. GEAVANCEERDE INSTELLINGEN	51
6. PROBLEMEN OPLOSSEN	63
7. OVER NINA IO	64

5. GEAVANCEERDE INSTELLINGEN



De volgende functies zijn uitsluitend voor een professionele installateur van motoriserings- en huisautomatiseringssystemen. Wijzigingen kunnen de installatie beïnvloeden.

Eerste installatie van Nina io	52
Upgrade van een installatie die al is uitgerust met Nina io	58



INHOUD

WELKOMSTPAGINA	2
1. VEILIGHEID	3
2. NINA IO-AFSTANDSBEDIENING	5
3. NINA IO GEBRUIKEN	13
Toepassingen bedienen	13
My-functie	15
Functie Natural Control	19
Scenario starten	23
Zonfunctie	24
Alarmfunctie	27
4. NINA IO AANPASSEN	29
Toepassingen aanpassen	29
Groepen aanpassen	33
Scenario's aanpassen	39
Afstandsbediening personaliseren	44
5. GEAVANCEERDE INSTELLINGEN	51
6. PROBLEMEN OPLOSSEN	63
7. OVER NINA IO	64

Eerste installatie van Nina io

De installatie van de Nina io-afstandsbediening wordt begeleid in het product zelf. Vanaf het begin worden op de Nina Timer io stap voor stap de verschillende fasen weergegeven om de eerste installatie uit te voeren.

Nina io starten	52
Toepassingen koppelen	53
Toepassingen in groepen/kamers plaatsen	55
Sensoren koppelen	56
Installatie voltooien	57

Nina io starten

1. Schuif de schakelaar aan de achterzijde van de afstandsbediening naar ON om de Nina io in te schakelen.
2. Plaats het verwijderbare hoesje op de achterzijde van de afstandsbediening.
3. Wacht enkele seconden tot het einde van het welkomstbericht en kies een taal door op het bijbehorende selectievakje te tikken.
4. Tik op **Beginnen** om te beginnen met het koppelen van toepassingen.
 - > De Nina io is nu klaar voor het koppelen.



INHOUD

WELKOMSTPAGINA	2
1. VEILIGHEID	3
2. NINA IO-AFSTANDSBEDIENING	5
3. NINA IO GEBRUIKEN	13
Toepassingen bedienen	13
My-functie	15
Functie Natural Control	19
Scenario starten	23
Zonfunctie	24
Alarmfunctie	27
4. NINA IO AANPASSEN	29
Toepassingen aanpassen	29
Groepen aanpassen	33
Scenario's aanpassen	39
Afstandsbediening personaliseren	44
5. GEAVANCEERDE INSTELLINGEN	51
6. PROBLEMEN OPLOSSEN	63
7. OVER NINA IO	64

Nina io starten	52
Toepassingen koppelen	53
Toepassingen in groepen/kamers plaatsen	55
Sensoren koppelen	56
Installatie voltooien	57

Toepassingen koppelen (1/2)

Nadat u de Nina io-afstandsbediening hebt gestart, kunt u toepassingen koppelen volgens de fasen die worden aangegeven op de Nina io. U kunt alleen aangesloten toepassingen koppelen aan de Nina io.

Er zijn 3 soorten toepassingen:

- Toepassingen met één bijzonder bedieningspunt (1W: zonder statusmelding)
- Toepassingen met een centrale bediening (2W: met statusmelding)
- Toepassingen zonder bedieningspunt

Afzonderlijke bedieningspunten zonder statusmelding kunnen worden gebruikt om toepassingen binnen het zicht in één kamer te bedienen.

 Deze toepassingen zijn herkenbaar aan de volgende symbolen:  

Centrale bedieningspunten met statusmelding kunnen worden gebruikt om alle toepassingen in het huis te bedienen.

De gebruiker weet op elk moment of een opdracht correct is uitgevoerd en of er problemen zijn opgetreden.

 Deze toepassingen zijn herkenbaar aan de volgende symbolen:  

 Begin met het koppelen van de centrale 2W-bedieningen. Als er geen centrale 2W-bedieningen zijn in de installatie, kunt u gaan koppelen met afzonderlijke 1W-bedieningspunten.

 Het maximum aantal toepassingen op de Nina io is 60. Bij het bereiken van 50 en 60 toepassingen wordt een waarschuwingsvenster weergegeven.

INHOUD

WELKOMSTPAGINA	2
1. VEILIGHEID	3
2. NINA IO-AFSTANDSBEDIENING	5
3. NINA IO GEBRUIKEN	13
Toepassingen bedienen	13
My-functie	15
Functie Natural Control	19
Scenario starten	23
Zonfunctie	24
Alarmfunctie	27
4. NINA IO AANPASSEN	29
Toepassingen aanpassen	29
Groepen aanpassen	33
Scenario's aanpassen	39
Afstandsbediening personaliseren	44
5. GEAVANCEERDE INSTELLINGEN	51
6. PROBLEMEN OPLOSSEN	63
7. OVER NINA IO	64

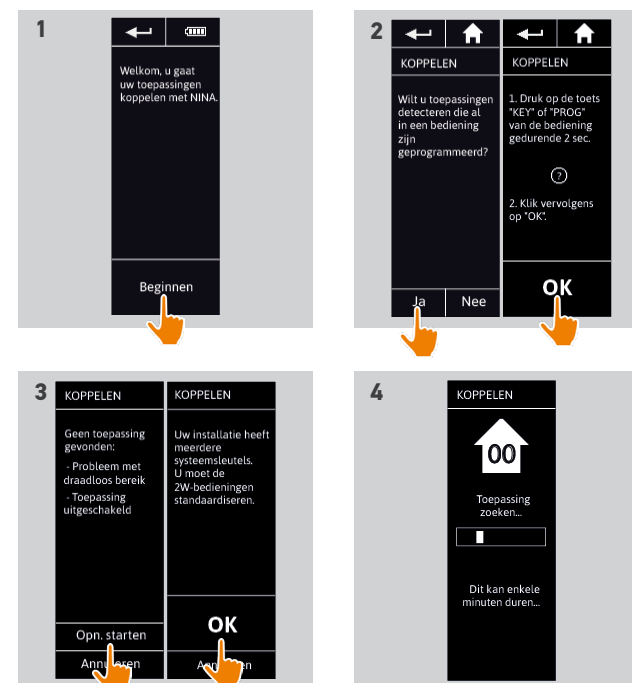
Nina io starten	52
Toepassingen koppelen	53
Toepassingen in groepen/kamers plaatsen	55
Sensoren koppelen	56
Installatie voltooien	57

Toepassingen koppelen (2/2)

1. Begin met het koppelen van toepassingen:
 - > Vooraf gekoppelde toepassingen worden automatisch gevonden: plaats deze in groepen/kamers.
 - > Als er geen vooraf gekoppelde toepassingen worden gevonden, wordt direct gestart met het detecteren van toepassingen.
2. Detecteer toepassingen die al zijn geregistreerd in een bedieningspunt en begin met 2W: druk gedurende 2 seconden op de toets **KEY** of **PROG** van het bedieningspunt en tik vervolgens op **OK** om het zoeken te starten.
3. Als er geen toepassingen worden gedetecteerd, start u het zoeken opnieuw. Als er te veel systeem sleutels in de installatie zijn, moet u de 2W-bedieningspunten harmoniseren.
4. Wanneer toepassingen worden gedetecteerd, plaatst u deze in groepen/kamers.

 Tik op **Nee** om direct toepassingen zonder bedieningspunt te zoeken.

 Raadpleeg [Toepassingen in groepen/kamers plaatsen, pagina 55](#).



INHOUD

WELKOMSTPAGINA	2
1. VEILIGHEID	3
2. NINA IO-AFSTANDSBEDIENING	5
3. NINA IO GEBRUIKEN	13
Toepassingen bedienen	13
My-functie	15
Functie Natural Control	19
Scenario starten	23
Zonfunctie	24
Alarmfunctie	27
4. NINA IO AANPASSEN	29
Toepassingen aanpassen	29
Groepen aanpassen	33
Scenario's aanpassen	39
Afstandsbediening personaliseren	44
5. GEAVANCEERDE INSTELLINGEN	51
6. PROBLEMEN OPLOSSEN	63
7. OVER NINA IO	64

Nina io starten	52
Toepassingen koppelen	53
Toepassingen in groepen/kamers plaatsen	55
Sensoren koppelen	56
Installatie voltooien	57

Na het koppelen van de toepassingen plaatst u deze in groepen/kamers volgens de fasen die worden aangegeven op de Nina io. De gedetecteerde toepassingen worden afzonderlijk weergegeven op de afstandsbediening, zodat u deze in vooraf gedefinieerde groepen kunt plaatsen.

i Er zijn 25 vooraf gedefinieerde groepen beschikbaar en u kunt 5 nieuwe groepen maken. Na de installatie zijn alleen de groepen die toepassingen bevatten beschikbaar voor gebruik in het menu Groepen.

- Tik op **Identificeren** om een toepassing in de installatie te vinden: de bijbehorende toepassing wordt geactiveerd zodat u deze eenvoudig kunt herkennen. Wanneer u de toepassing hebt gevonden, tikt u op **STOP** om de beweging stop te zetten.
- Tik op **Wissen** om de weergegeven toepassing te verwijderen.
- Geef desgewenst het toepassingsprofiel op door een van de weergegeven opties te selecteren.

Toepassingen in groepen/kamers plaatsen

1. Tik voor elke weergegeven toepassing op **Plaats de toepassing in groepen/kamers**.
> De lijst met groepen wordt weergegeven.
2. Selecteer een groep door het bijbehorende selectievakje in te schakelen en tik vervolgens op **OK** om te bevestigen.

i U kunt een of meerdere groepen voor dezelfde toepassing selecteren door een of meerdere selectievakjes in te schakelen.

> De groepen die aan de toepassing zijn verbonden worden getoond.

3. Tik op **OK** om dit op te slaan.

i Raadpleeg *Toepassingen aanpassen, pagina 29* als u toepassingen wilt aanpassen.
i Raadpleeg *Groepen aanpassen, pagina 33* als u groepen wilt aanpassen.



INHOUD

WELKOMSTPAGINA	2
1. VEILIGHEID	3
2. NINA IO-AFSTANDSBEDIENING	5
3. NINA IO GEBRUIKEN	13
Toepassingen bedienen	13
My-functie	15
Functie Natural Control	19
Scenario starten	23
Zonfunctie	24
Alarmfunctie	27
4. NINA IO AANPASSEN	29
Toepassingen aanpassen	29
Groepen aanpassen	33
Scenario's aanpassen	39
Afstandsbediening personaliseren	44
5. GEAVANCEERDE INSTELLINGEN	51
6. PROBLEMEN OPLOSSEN	63
7. OVER NINA IO	64

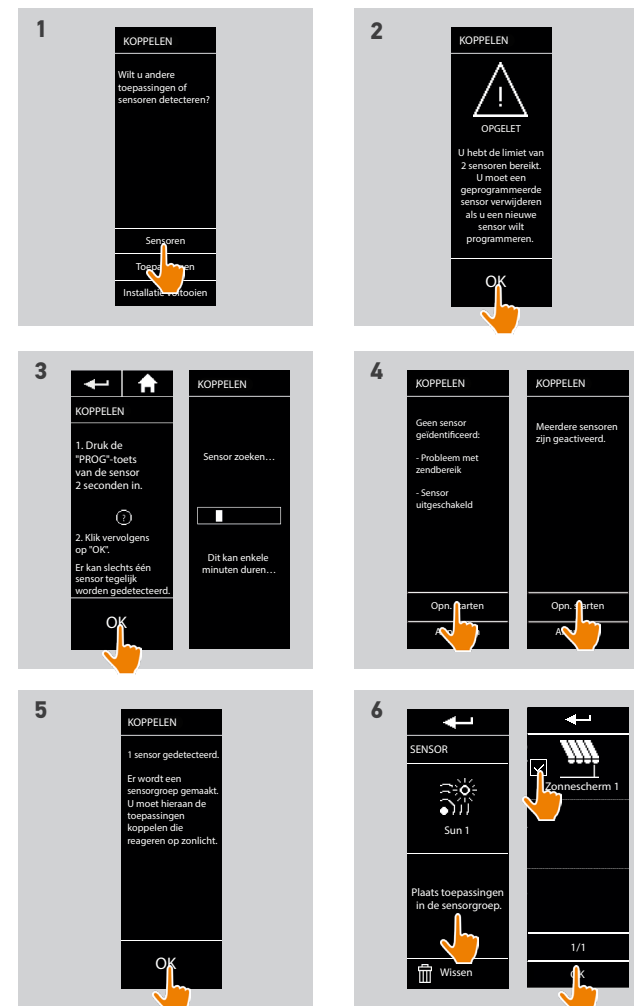
Nina io starten	52
Toepassingen koppelen	53
Toepassingen in groepen/kamers plaatsen	55
Sensoren koppelen	56
Installatie voltooien	57

Sensoren koppelen

1. Selecteer de knop Sensoren (als de installatie compatibele sensoren bevat).
2. Als er reeds 2 sensoren zijn geprogrammeerd in de Nina io, dan is het geheugen vol en moet u een sensor verwijderen voordat u een nieuwe sensor kunt programmeren. Tik op OK.
3. Als er minder dan 2 sensoren zijn geprogrammeerd in de Nina io, verschijnt het volgende scherm: druk de "PROG"-toets van de sensor 2 seconden in. Tik op OK om te bevestigen.
 - > Er kan slechts één sensor tegelijk worden gedetecteerd.
 - > Raadpleeg de handleiding om te zien waar de "PROG"-toets van de sensor zich bevindt.
4. Tik op "Opn. starten" als de volgende schermen worden weergegeven:
 - > Geen sensor gedetecteerd.
 - > Meerdere sensoren gestimuleerd.
5. Als één sensor is gedetecteerd, wordt automatisch een "Sensor"-groep gemaakt.
6. Toepassingen koppelen die reageren op zonlicht:
 - > Voor elke sensor zijn standaard een drempel en twee scenario's vooraf ingesteld.



Raadpleeg [Zonfunctie, pagina 24](#) om elke sensor aan te passen (drempel, scenario's, gekoppelde toepassingen).



INHOUD

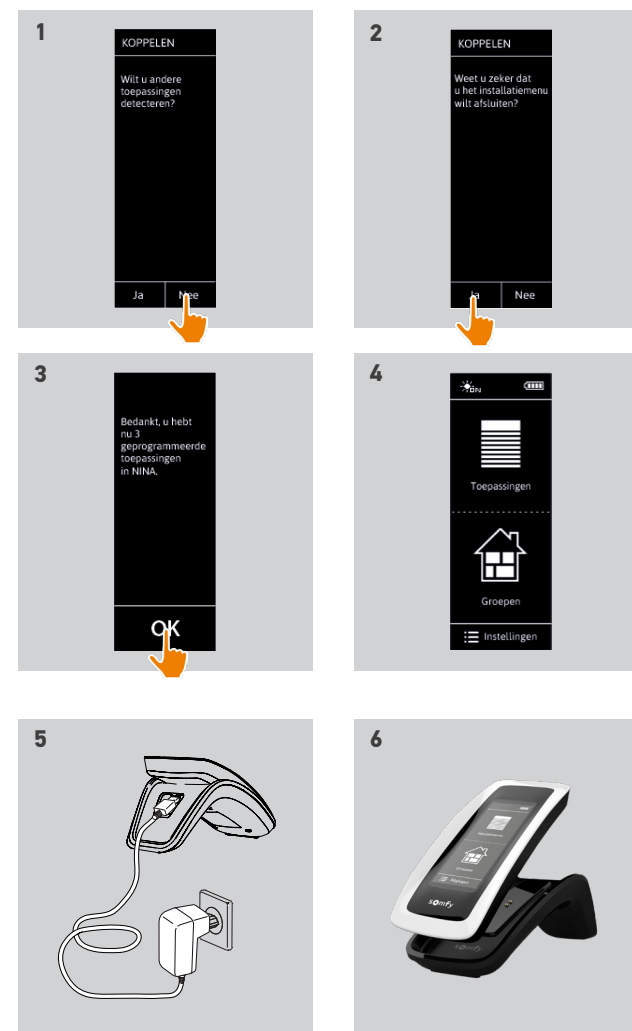
WELKOMSTPAGINA	2
1. VEILIGHEID	3
2. NINA IO-AFSTANDSBEDIENING	5
3. NINA IO GEBRUIKEN	13
Toepassingen bedienen	13
My-functie	15
Functie Natural Control	19
Scenario starten	23
Zonfunctie	24
Alarmfunctie	27
4. NINA IO AANPASSEN	29
Toepassingen aanpassen	29
Groepen aanpassen	33
Scenario's aanpassen	39
Afstandsbediening personaliseren	44
5. GEAVANCEERDE INSTELLINGEN	51
6. PROBLEMEN OPLOSSEN	63
7. OVER NINA IO	64

Nina io starten	52
Toepassingen koppelen	53
Toepassingen in groepen/kamers plaatsen	55
Sensoren koppelen	56
Installatie voltooien	57

Nadat alle toepassingen en sensoren zijn ingesteld, sluit u het installatiemenu om het gebruiksmenu te openen.

Installatie voltooien

1. Tik op Nee om het installatiemenu af te sluiten.
 -  Tik op Ja om terug te keren naar de koppelingspagina.
2. Bevestig de keuze door op Ja te tikken.
 - > Het aantal toepassingen dat met de Nina io is verbonden wordt weergegeven.
 -  Tik op Nee om terug te keren naar de koppelingspagina.
3. Tik op OK om het startscherm te openen.
4. Vanuit het startscherm kunt u alle gebruikers- en installatiefuncties openen door te tikken op een van de 3 hoofdmenu's: Toepassingen, Groepen en Instellingen.
5. Sluit de houder aan op een stopcontact.
6. Plaats de Nina io op de houder.



INHOUD

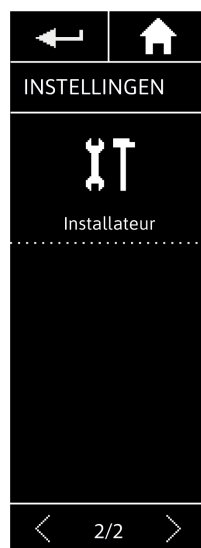
WELKOMSTPAGINA	2
1. VEILIGHEID	3
2. NINA IO-AFSTANDSBEDIENING	5
3. NINA IO GEBRUIKEN	13
Toepassingen bedienen	13
My-functie	15
Functie Natural Control	19
Scenario starten	23
Zonfunctie	24
Alarmfunctie	27
4. NINA IO AANPASSEN	29
Toepassingen aanpassen	29
Groepen aanpassen	33
Scenario's aanpassen	39
Afstandsbediening personaliseren	44
5. GEAVANCEERDE INSTELLINGEN	51
6. PROBLEMEN OPLOSSEN	63
7. OVER NINA IO	64

Upgrade van een installatie die al is uitgerust met Nina io

Met de installatiefuncties kan een professionele installateur van motoriserings- en huisautomatiseringssystemen een installatie die al is uitgerust met de Nina io configureren via het menu **Instellingen**. De Nina io begeleidt de installateur stap voor stap en toont de verschillende fasen om de installatie te upgraden.

Toepassingen koppelen	59
io-systeem beheren	60
Toepassingen beheren	61
Fabrieksinstellingen herstellen	62

De volgende functies zijn beschikbaar om de installatie te wijzigen of te personaliseren:



Toepassingen koppelen		Hiermee kunt u nieuwe toepassingen in de installatie koppelen. Raadpleeg Toepassingen koppelen, pagina 59
io-systeem beheren		Hiermee kunt u nieuwe sleutels in het io-systeem overdragen, genereren en ontvangen. Raadpleeg io-systeem beheren, pagina 60
Toepassingen vervangen		Hiermee kunt u een toepassing vervangen door een nieuw product. Raadpleeg Toepassingen beheren, pagina 61
Toepassingen opnieuw instellen		Hiermee kunt u een toepassing opnieuw instellen. Raadpleeg Toepassingen beheren, pagina 61
Toepassingen verwijderen		Hiermee kunt u een of meerdere toepassingen verwijderen. Raadpleeg Toepassingen beheren, pagina 61
Sensoren verwijderen		Hiermee kunt u een of twee sensoren verwijderen. Raadpleeg Toepassingen beheren, pagina 61
Fabrieksinstellingen herstellen		Hiermee kunt u de volledige installatie resetten naar de fabrieksinstellingen. Raadpleeg Fabrieksinstellingen herstellen, pagina 62

INHOUD

WELKOMSTPAGINA	2
1. VEILIGHEID	3
2. NINA IO-AFSTANDSBEDIENING	5
3. NINA IO GEBRUIKEN	13
Toepassingen bedienen	13
My-functie	15
Functie Natural Control	19
Scenario starten	23
Zonfunctie	24
Alarmfunctie	27
4. NINA IO AANPASSEN	29
Toepassingen aanpassen	29
Groepen aanpassen	33
Scenario's aanpassen	39
Afstandsbediening personaliseren	44
5. GEAVANCEERDE INSTELLINGEN	51
6. PROBLEMEN OPLOSSEN	63
7. OVER NINA IO	64

Toepassingen koppelen	59
io-systeem beheren	60
Toepassingen beheren	61
Fabrieksinstellingen herstellen	62

Toepassingen koppelen



Er zijn 3 mogelijkheden om toepassingen te koppelen:

Overdragen		Hiermee kunt u toepassingen overdragen naar bedieningspunten: naar een afstandsbediening met statusmelding naar een afstandsbediening zonder statusmelding
Ophalen		Hiermee kunt u toepassingen van een bedieningspunt ophalen en deze plaatsen in groepen/kamers. Raadpleeg Toepassingen in groepen/kamers plaatsen, pagina 55 .
Detecteren		Hiermee kunt u alle toepassingen met dezelfde sleutel of toepassingen zonder bedieningspunt detecteren en deze plaatsen in groepen/kamers. Raadpleeg Toepassingen in groepen/kamers plaatsen, pagina 55 .

- Alle toepassingen die naar een ander bedieningspunt worden overgebracht blijven opgeslagen in de Nina io.
- Een afstandsbediening zonder statusmelding (1W) geeft niet aan of de overdracht is voltooid: daarom bewegen alle toepassingen heen en weer om te bevestigen dat ze zijn overgedragen.
- Het maximum aantal toepassingen op de Nina io is 60. Bij het bereiken van 50 en 60 toepassingen wordt een waarschuwingsvenster weergegeven.
- U kunt alleen aangesloten toepassingen koppelen aan de Nina io.

INHOUD

WELKOMSTPAGINA	2
1. VEILIGHEID	3
2. NINA IO-AFSTANDSBEDIENING	5
3. NINA IO GEBRUIKEN	13
Toepassingen bedienen	13
My-functie	15
Functie Natural Control	19
Scenario starten	23
Zonfunctie	24
Alarmfunctie	27
4. NINA IO AANPASSEN	29
Toepassingen aanpassen	29
Groepen aanpassen	33
Scenario's aanpassen	39
Afstandsbediening personaliseren	44
5. GEAVANCEERDE INSTELLINGEN	51
6. PROBLEMEN OPLOSSEN	63
7. OVER NINA IO	64

Toepassingen koppelen	59
io-systeem beheren	60
Toepassingen beheren	61
Fabrieksinstellingen herstellen	62

io-systeem beheren



Er zijn 3 mogelijkheden om het io-systeem te beheren via de sleuteltoets aan de achterzijde van de afstandsbediening:

Sleutel verzenden



Hiermee kunt u een nieuwe sleutel overdragen.
Houd de sleuteltoets 2 seconden ingedrukt.

Sleutel genereren



Hiermee kunt u een nieuwe sleutel genereren en deze verzenden naar alle bedieningspunten met statusmelding.
Houd de sleuteltoets 7 seconden ingedrukt.

Sleutel ontvangen



Hiermee kunt u een nieuwe sleutel ontvangen en deze overdragen naar de toepassing van de installatie.
Druk snel (minder dan 2 seconden) op de sleuteltoets.



De sleuteltoets van de Nina io bevindt zich aan de achterzijde van de afstandsbediening, onder het hoesje:



INHOUD

WELKOMSTPAGINA	2
1. VEILIGHEID	3
2. NINA IO-AFSTANDSBEDIENING	5
3. NINA IO GEBRUIKEN	13
Toepassingen bedienen	13
My-functie	15
Functie Natural Control	19
Scenario starten	23
Zonfunctie	24
Alarmfunctie	27
4. NINA IO AANPASSEN	29
Toepassingen aanpassen	29
Groepen aanpassen	33
Scenario's aanpassen	39
Afstandsbediening personaliseren	44
5. GEAVANCEERDE INSTELLINGEN	51
6. PROBLEMEN OPLOSSEN	63
7. OVER NINA IO	64

Toepassingen koppelen	59
io-systeem beheren	60
Toepassingen beheren	61
Fabrieksinstellingen herstellen	62

Toepassingen beheren


Toepassingen vervangen 

Koppel de nieuwe toepassing en selecteer een of meerdere toepassingen die u wilt vervangen.

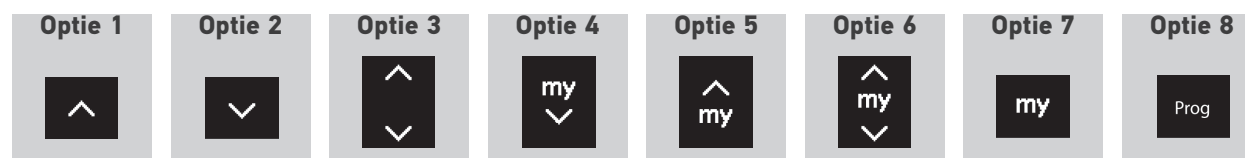
 Deze functie wordt aanbevolen om een of meerdere toepassingen te vervangen die defect zijn. De nieuwe toepassing wordt door de Nina io gedetecteerd, krijgt de naam van de oude toepassing en wordt in de groepen geplaatst waarvan de oude toepassing deel uitmaakte. U kunt alleen gelijksoortige toepassingen vervangen.

Toepassingen opnieuw instellen 

 Deze functie wordt aanbevolen om een toepassing opnieuw in te stellen (met de Nina io is het niet mogelijk een toepassing zonder instelling in te stellen).


 Voor het opnieuw instellen van een toepassing moet de professionele installateur van motoriserings- en huisautomatiseringssystemen alle ergonomische toepassingen met 1W-bediening kennen.

Selecteer de betreffende toepassing en volg de gebruikelijke procedure om de toepassing opnieuw in te stellen, waarbij u de opties op het scherm gebruikt alsof het om een 1Wbedieningspunt gaat.



Toepassingen verwijderen 

Selecteer de betreffende toepassing en verwijder deze.

 U kunt een of meerdere toepassingen selecteren om te verwijderen door een of meer selectievakjes aan te vinken.

INHOUD

WELKOMSTPAGINA	2
1. VEILIGHEID	3
2. NINA IO-AFSTANDSBEDIENING	5
3. NINA IO GEBRUIKEN	13
Toepassingen bedienen	13
My-functie	15
Functie Natural Control	19
Scenario starten	23
Zonfunctie	24
Alarmfunctie	27
4. NINA IO AANPASSEN	29
Toepassingen aanpassen	29
Groepen aanpassen	33
Scenario's aanpassen	39
Afstandsbediening personaliseren	44
5. GEAVANCEERDE INSTELLINGEN	51
6. PROBLEMEN OPLOSSEN	63
7. OVER NINA IO	64

Toepassingen koppelen	59
io-systeem beheren	60
Toepassingen beheren	61
Fabrieksinstellingen herstellen	62

Sensoren verwijderen



Selecteer de betreffende sensor en verwijder deze.



U kunt een of twee sensoren selecteren om te verwijderen door een of twee selectievakjes in te schakelen.

Fabrieksinstellingen herstellen



Hiermee wist u alle instellingen van de eerste installatie: gekoppelde toepassingen, groepen, scenario's, alarmcode, enzovoort.



Raadpleeg [Eerste installatie van Nina io, pagina 52](#) als u de installatie opnieuw vanaf het begin wilt starten.

INHOUD

WELKOMSTPAGINA	2
1. VEILIGHEID	3
2. NINA IO-AFSTANDSBEDIENING	5
3. NINA IO GEBRUIKEN	13
Toepassingen bedienen	13
My-functie	15
Functie Natural Control	19
Scenario starten	23
Zonfunctie	24
Alarmfunctie	27
4. NINA IO AANPASSEN	29
Toepassingen aanpassen	29
Groepen aanpassen	33
Scenario's aanpassen	39
Afstandsbediening personaliseren	44
5. GEAVANCEERDE INSTELLINGEN	51
6. PROBLEMEN OPLOSSEN	63
7. OVER NINA IO	64

6. PROBLEMEN OPLOSSEN



Controleer of de Nina io is ingeschakeld (schakelaar aan de achterzijde van de afstandsbediening op **ON**) voordat u hem op de houder plaatst om op te laden.



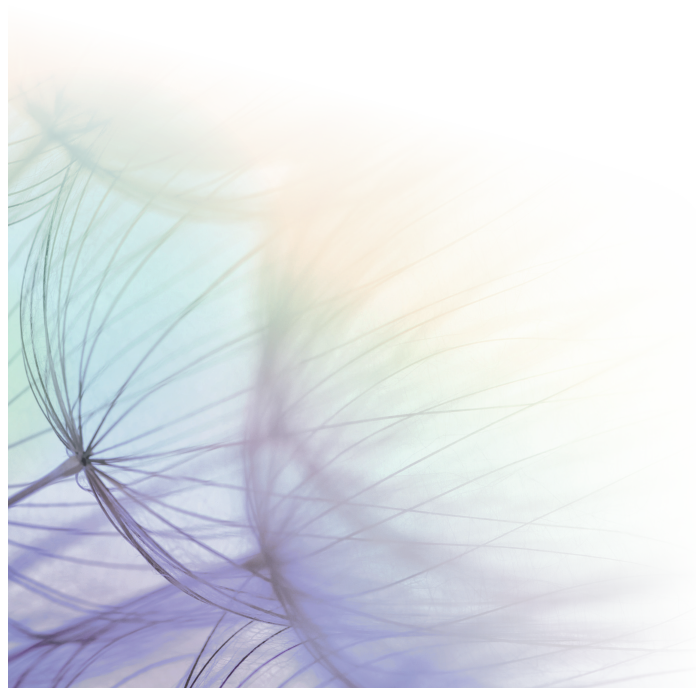
Als het hoesje niet goed is vastgeklikt op de Nina io, kan de afstandsbediening niet worden opgeladen wanneer deze op de houder rust.

INHOUD

WELKOMSTPAGINA	2
1. VEILIGHEID	3
2. NINA IO-AFSTANDSBEDIENING	5
3. NINA IO GEBRUIKEN	13
Toepassingen bedienen	13
My-functie	15
Functie Natural Control	19
Scenario starten	23
Zonfunctie	24
Alarmfunctie	27
4. NINA IO AANPASSEN	29
Toepassingen aanpassen	29
Groepen aanpassen	33
Scenario's aanpassen	39
Afstandsbediening personaliseren	44
5. GEAVANCEERDE INSTELLINGEN	51
6. PROBLEMEN OPLOSSEN	63
7. OVER NINA IO	64

7. OVER NINA IO

Technische specificaties	65
Informatie over compatibiliteit	66
Softwareversie	66



INHOUD

WELKOMSTPAGINA	2
1. VEILIGHEID	3
2. NINA IO-AFSTANDSBEDIENING	5
3. NINA IO GEBRUIKEN	13
Toepassingen bedienen	13
My-functie	15
Functie Natural Control	19
Scenario starten	23
Zonfunctie	24
Alarmfunctie	27
4. NINA IO AANPASSEN	29
Toepassingen aanpassen	29
Groepen aanpassen	33
Scenario's aanpassen	39
Afstandsbediening personaliseren	44
5. GEAVANCEERDE INSTELLINGEN	51
6. PROBLEMEN OPLOSSEN	63
7. OVER NINA IO	64

Technische specificaties

Voeding	5 V DC via 230 V-netadapter Europese compatibiliteit, behalve met Groot-Brittannië
Afmetingen	Afstandsbediening: 144,7 × 60,8 × 22,4 mm Houder: 159,8 × 68 × 54 mm Afstandsbediening + houder: 159,8 × 68 × 69,6 mm
Afwerking	Voorzijde: zwart en wit Achterzijde, standaarduitvoering: Zwart en soft touch Autonomie wanneer product niet op houder rust: Slechts ter informatie, zonder garanties: 10 dagen met 12 acties per dag voor een installatie van 15 toepassingen.
Autonomie van product	Eco-modus wordt ingeschakeld wanneer het product nog voor 25% is opgeladen. De schermverlichting wordt vermindert om de 10 dagen autonomie te behalen. De aanduiding batterijniveau geeft de batterijstatus aan.
Radiofrequentie	868-870 MHz io-homecontrol®, tri-band bidirectioneel
Gebruikte frequentiebanden en maximaal vermogen	868,000 MHz - 868,600 MHz ERP <25 mW 868,700 MHz - 869,200 MHz ERP <25 mW 869,700 MHz - 870,000 MHz ERP <25 mW
Bedrijfstemperatuur	0 °C / +45 °C
Opslagtemperatuur	-20 °C / +60 °C
Gewicht	Afstandsbediening (zonder houder): 117 g met batterij Houder: 205 g
Schermerverlichting	Gegarandeerd 10,000 uur bij volledige helderheid
Levensduur batterij	300 oplaadcycli Garantie: 1 jaar bij normaal gebruik Batterij afzonderlijk verkrijgbaar Houder afzonderlijk verkrijgbaar

INHOUD

WELKOMSTPAGINA	2
1. VEILIGHEID	3
2. NINA IO-AFSTANDSBEDIENING	5
3. NINA IO GEBRUIKEN	13
Toepassingen bedienen	13
My-functie	15
Functie Natural Control	19
Scenario starten	23
Zonfunctie	24
Alarmfunctie	27
4. NINA IO AANPASSEN	29
Toepassingen aanpassen	29
Groepen aanpassen	33
Scenario's aanpassen	39
Afstandsbediening personaliseren	44
5. GEAVANCEERDE INSTELLINGEN	51
6. PROBLEMEN OPLOSSEN	63
7. OVER NINA IO	64

Informatie over compatibiliteit

De Nina io is compatibel met alle io-homecontrol®-toepassingen, inclusief de zonsensor Sunis WireFree II io. Hij is niet compatibel met andere io-homecontrol®-sensoren.

Softwareversie

Referentie van de Nina io-afstandsbediening beschreven in deze handleiding: 5121348C.

Versie van de Nina io-software beschreven in deze handleiding: 5125742A10.



Hierbij verklaart Somfy dat de radioapparatuur die behandeld wordt in dit document in overeenstemming is met de Richtlijn Radioapparatuur 2014/53/EU en de andere relevante bepalingen van de Europese richtlijnen voor toepassing binnen de Europese Unie.

De volledige EU-conformiteitsverklaring staat ter beschikking op de website www.somfy.com/ce.

Antoine Crézé, verantwoordelijk voor de typegoedkeuringen, handelend uit naam van de Directeur van de onderneming, Cluses, 03/2018.

SOMFY ACTIVITÉS SA
50 avenue du Nouveau Monde
F-74300 CLUSES

www.somfy.com

somfy[®]